

JAARVERSLAG Rzijn 2010



kinderopvang en welzijn

Inhoudsopgave

| | |
|---|-----------|
| Voorwoord | 3 |
| 1. Welzijn Ouderen | 4 |
| Doelstelling Welzijn Ouderen | |
| Informatie en Advies | |
| Maaltijdvoorziening | |
| Vrijwilligerswerk | |
| Seniorenvoorlichting/Informatie | |
| Algemene voorlichting | |
| Activiteiten | |
| Afstemming/Coördinatie | |
| 2. Steunstees | 6 |
| Doel van Steunstee | |
| Laagdrempeligheid | |
| Spreekuren – Informatievoorziening, ondersteuning en advies | |
| Overleggen en Communicatie | |
| Gerealiseerde doelen 2010 | |
| 3. Jongerenwerk | 8 |
| Algemeen | |
| Jongerencentra | |
| Projecten Begeleid Wonen/Drop-outs | |
| 4. Steunpunt Vrijwilligerswerk | 10 |
| Activiteiten Steunpunt Vrijwilligerswerk | |
| Activiteiten Maatschappelijke Stages | |
| 5. Peuterspeelzaalwerk | 13 |
| Peuterspeelzaalwerk Algemeen | |
| Pilotproject Plaggenborg Jipsinghuizen | |
| 6. Kinderdagverblijf | 15 |
| Kiekeboe in Ter Apel | |
| Ieniemenie in Vlagtwedde | |
| Temperatuur | |
| 7. Buitenschoolse Opvang | 17 |
| Ratjetoe in Ter Apel | |
| Robbedoes in Vlagtwedde | |
| Brede school activiteiten | |
| Bosproject | |
| de Kapschuure in Sellingen | |
| 8. Tussenschoolse Opvang | 20 |
| Tussenschoolse Opvang gemeente Vlagtwedde 2010 | |
| Situatie scholen | |
| De toekomstplannen voor de TSO | |
| 9. Kwaliteit in de Kinderopvang | 22 |
| Kwaliteitsstelsel en Gemeentelijke Gezondheidsdienst (GGD) controles in de kinderopvang | |
| Gemeentelijke Gezondheidsdienst controle | |
| Kwaliteit | |
| 10. Administratie, Financiën en Automatisering | 24 |
| Administratieve organisatie | |
| Subsidie | |
| Financiële rapportages | |
| Personeelsadministratie en urenregistratie | |
| Bank- en verzekeringszaken | |
| Automatisering | |
| Website | |

Bijlagen

| | | |
|------------|--|----|
| Bijlage 1 | Financieel overzicht | 27 |
| Bijlage 2 | Ziekte / Functies | 28 |
| Bijlage 3 | Tussenschoolse Opvang | 29 |
| Bijlage 4 | Overzicht dagdelen Kinderopvang | 37 |
| Bijlage 5 | Registraties Ouderenwerk Steunstees 2010 | 33 |
| Bijlage 6 | Overzicht besturen 31-12-2010 | 34 |
| Bijlage 7 | Overzicht oudercommissieleden 31-12-2010 | 35 |
| Bijlage 8 | Leden gebruikersraden | 36 |
| Bijlage 9 | Medewerkers Stichting Rzijn | 37 |
| Bijlage 10 | Afkortingen | 40 |

Voorwoord

Voor U ligt het eerste jaarverslag van de Stichting Rzijn.

2010 was jaar van de fusie van Stichting Welzijn Vlagtwedde en Stichting Kinderopvang Westerwolde.

Eind 2009 hebben beide besturen toenadering tot elkaar gezocht. Beide stichtingen zagen meerwaarde in de verbintenis, beide vullen elkaar aan en komen samen tot een nieuwe organisatie die de inwoners van de gemeente Vlagtwedde centraal stelt. Rzijn is er voor jong en oud met een zeer breed aanbod van diensten. In dit jaarverslag kunt u lezen welke diensten we leveren.

2010 was een jaar waarin de beide organisaties langzaam naar elkaar zijn toegegroeid. Het is een proces wat nog steeds door gaat.

Begin 2010 hebben we het nieuwe kindercentrum in gebruik genomen. Een nieuw onderkomen voor het peuterspeelzaalwerk en de kinderopvang samen met het Centrum voor Jeugd en Gezin en Jeugdgezondheidszorg (consultatiebureau). Een gebouw voor alle kinderen van Ter Apel van 0 tot 4 jaar.

Voor het jongerenwerk was de opening van Hebe een mijlpaal. Na jaren zoeken, praten en soms morren, werd het nieuwe jongeren centrum een feit, met dank aan de gemeenteraad die een krediet ter beschikking stelde. Een mooi en leuk onderkomen voor de jeugd in Ter Apel.

Elk jaar gebeurt er in een dorpskern van de gemeente Vlagtwedde iets nieuws. In het dorp Vlagtwedde werd de nieuwe Steunstee geopend. Het gebouw van de bibliotheek werd opnieuw ingericht waardoor we met de VVV, de bibliotheek en radio Westerwolde een centrale plek hebben voor informatievoorziening op een breed terrein. Een actieve gemeente met actieve inwoners, dat bepaalt de leefbaarheid van een dorpsgemeenschap.

Naast het interne proces zijn we als organisatie alert op alle processen en ontwikkelingen die er maatschappelijk leven. Eind 2010 was Rzijn betrokken met de ontwikkeling van het sociale activeringstraject, welke begin 2011 van start is gegaan.

2010: Een dynamisch jaar waarin twee organisaties elkaar hebben gevonden.

Veel leesplezier. Met dank aan alle medewerkers die hebben bijgedragen aan dit jaarverslag.

Flip Heuving
plv. directeur

Elly van de Ven
Directeur

1. Welzijn Ouderen

Doelstelling Welzijn Ouderen

Het welzijnswerk voor ouderen ondersteunt en versterkt het vermogen van ouderen om zelf sturing te blijven geven aan hun leven. De activiteiten en diensten van welzijnswerk voor ouderen zijn daarop gericht. Dat geldt voor de afzonderlijke activiteiten en diensten maar ook in onderlinge samenhang en in samenhang met andere sectoren. Diensten worden geboden via de verschillende Steunstees.

Het bevorderen van zelfredzaamheid door het verlenen van concrete diensten, het geven van informatie en advies en/ of doorverwijzen bij vragen of problemen van persoonlijke of maatschappelijke aard. In dit kader werden in 2010 de volgende diensten uitgevoerd.

Informatie en Advies

De adviesfunctie werd uitgevoerd door de ouderenadviseurs en/of ouderenwerkers. Ook de seniorenvoorlichters (vrijwilligers) hadden hier een belangrijk aandeel in. Problemen hebben vaak te maken met formulieren, procedures, of ambtelijk taalgebruik waarvoor toelichting en verduidelijking nodig is en hulp gevraagd wordt. Anderzijds bestaat er vaak onwetendheid over voorzieningen en mogelijkheden op de terreinen welzijn, wonen en zorg of hebben mensen behoefte aan hulp om de vraag duidelijk te kunnen stellen. (zie ook overzicht Steunstees).

Maaltijdvoorziening

In 2010 kregen 203 ouderen gedurende langere of kortere tijd dagelijks een maaltijd thuis bezorgd. Meer dan de helft van de ouderen die een maaltijd thuis bezorgd kregen was ouder dan 80 jaar (51%). In totaal werden 46.083 maaltijden bezorgd (2009: 47.274 / 2008: 44.971). Ten opzichte van 2009 was dit een kleine afname. De maaltijdproductie en levering gebeurde door Stichting Oosterlengte, mede met inschakeling van vrijwilligers. Aanmelding, wijzigingen en betaling verloopt via ouderenwerk en de Steunstees.

Vrijwilligerswerk

Het vrijwilligerswerk is onmisbaar bij een aantal activiteiten, zoals: bezoek aan ouderen en minder validen, seniorenvoorlichting, het organiseren van ontspanningsactiviteiten en uitstapjes, bezorgen van maaltijden, het seniorenblad, het doen van boodschappen, vervoer, gastvrouw bij activiteiten en soosmiddagen, bezoek aan demente ouderen en ondersteuning van mensen bij naderend levenseinde. Daarnaast stellen ouderen regelmatig vragen over vervoer. Het betreft dan vervoer naar activiteiten, bezoek aan ziekenhuis/therapeut e.d. Verder is er een maandelijkse Alzheimercafé dat wordt ondersteund door vrijwilligers. Het café wordt afwisselend georganiseerd in de Konditorei in Musselkanaal en in de Steunstees in Ter Apel en Vlagtwedde.

In de gehele gemeente zijn er binnen Welzijn Ouderen ruim 145 vrijwilligers actief.

Seniorenvoorlichting/Informatie

In 2010 werden door vrijwillige seniorenvoorlichters 193 75-plussers in de gemeente bezocht. Per 31-12-'10 waren 8 seniorenvoorlichters actief, ondersteund en begeleid door de ouderenadviseurs.

| | Ter Apel | Vlagtwedde | Sellingen | Totaal |
|---------------|----------|------------|-----------|--------|
| Aangeschreven | 148 | 34 | 45 | 227 |
| Bezocht | 131 | 28 | 34 | 193 |

Naar aanleiding van een bezoek door een vrijwilliger werd waar nodig de ouderenadviseur ingeschakeld. De ouderenadviseur behandelde de vragen en problemen die door de seniorenvoorlichter werden gesignaleerd.

Algemene voorlichting

Er werd op verschillende manieren informatie geboden over diverse onderwerpen en thema's. Tijdens soosbijeenkomsten, via spreekuren of huisbezoek van medewerkers. Via het huisorgaan van Welzijn Ouderen: het Westerwolds Seniorenblad (ca. 4 x per jaar) en via de Senioren Info-pagina in een huis-aan-huisblad (Nieuwsbode). De Senioren Info-pagina verschijnt maandelijks. Redactieleden zijn afkomstig uit zowel de gemeente Vlagtwedde als Stadskanaal. Ook wordt door de medewerkers van de stichting informatie gegeven over het ouderenwerk aan groepen zoals kerken, vrouwenverenigingen, enz.

Activiteiten

In de verschillende dorpen in de gemeente werden activiteiten voor en door ouderen georganiseerd, gericht op onderling contact, recreatie, informatie of educatie, zoals koffieochtenden, computercursussen, kaartmiddagen, bingo, koersbal, gezellige avonden en middagen, bridge, ouderenkoor e.d. In Sellingen organiseerde de commissie welzijn ouderen daarnaast soosmiddagen, enkele bustochten, fietsmiddagen en uitwisseling met senioren in Walchum (Dld.).

Welzijn ouderen organiseerde het MBvO (meer bewegen voor ouderen) vanuit preventieve overwegingen. MBvO draagt bij aan zowel lichamelijke als geestelijke vitaliteit en wordt uitgevoerd door een bevoegd lesgever. Het deelnemen aan activiteiten vervulde tevens een belangrijk sociale rol, denk met name aan het voorkomen van sociaal isolement.

Vanuit dit oogpunt worden deze activiteiten zo dicht mogelijk bij de eigen woonplek aangeboden, namelijk in Ter Apel, Zandberg, De Maten, Sellingen, Jipsingboertange, Harpel, Vlagtwedde en Bourtange. De activiteiten bestaan uit: volksdansen, stijldansen, chakradansen, gymnastiek, nordic-walking, koersbal, zwemmen en fietsen.

Themaochtenden Steunstee: bezoekersaantallen variëren van 10 tot 60 personen per ochtend. Aan het gezamenlijk eten in Steunstee nemen gemiddeld 12 personen aan deel.

In totaal namen in 2010 ruim 400 senioren deel aan de verschillende activiteiten.

Afstemming/Coördinatie

Het coördineren van de uitvoering van voorzieningen en activiteiten is een middel om tot samenhang in het ouderenwerk te komen. Dat wil zeggen dat getracht wordt voorzieningen zoveel mogelijk op de vraag van ouderen af te stemmen.

Het ROOB (samenwerkingsplatform wonen, welzijn, zorg in de gemeenten Vlagtwedde en Stadskanaal) evenals het gemeentelijk overleg WWZ (Wonen, Welzijn, Zorg.) vervullen hierin een belangrijke rol en het lokale eerstelijns-overleg (huisarts en thuiszorg).

Bijlage Registraties Ouderenwerk – Steunstees over het jaar 2010

Via de Steunstees komen onderscheidende hulpvragen binnen. De vragen worden grotendeels beantwoord door medewerkers ouderenwerk (ouderenadviseurs, ouderenwerkers).

In **bijlage 5** staat een overzicht van de variëteit in vragen. Het merendeel van de vragen is afkomstig van senioren.



2. Steunstee

In 2010 is het eerste lustrum van Steunstee in de gemeente Vlagtwedde stilzwijgend voorbijgegaan. Vijf jaar geleden werd de eerste Steunstee in Sellingen geopend. Toen nog een onbekend fenomeen en nu, bij de meeste inwoners in de gemeente Vlagtwedde, een vertrouwde plek waar iedereen terecht kan. Steunstee is een initiatief van Gemeente Vlagtwedde, Zorggroep Meander, Wooncorporatie Acantus en Rzijn (voorheen Stichting Welzijn Vlagtwedde). Rzijn verzorgt de uitvoering.

Doel van Steunstee

Het doel van Steunstee is de leefbaarheid te vergroten in eigen dorp en omgeving, zodat inwoners zolang mogelijk in hun eigen woonomgeving kunnen blijven wonen. Inwoners van alle leeftijden kunnen een beroep doen op Steunstee voor advies, informatie en ondersteuning op het gebied van Wonen, Welzijn en Zorg (WWZ). Tevens is het Lokaal Loket aangehaakt bij de Steunstees voor informatie, advies en ondersteuning voor de WMO (Wet Maatschappelijke Ondersteuning).

Laagdrempeligheid

Laagdrempeligheid wordt mede bereikt door de diversiteit aan activiteiten die plaatsvinden in de gebouwen waarin de Steunstees zijn gehuisvest. In Ter Apel vinden veel activiteiten plaats op het gebied van bewegen en sociale activiteiten. In Sellingen maken o.a. fysiotherapie en Lab Noord gebruik van het Steunstee gebouw en inloop van verenigingen voor kopieerwerk dat in deze locatie wordt verzorgd. In Vlagtwedde is een combinatie van Steunstee, Bibliotheek, VVV en Radio Westerwolde in één gebouw. Dit geeft een diversiteit aan bezoekers die van meerdere faciliteiten gebruik kunnen maken. De activiteiten in de drie locaties dragen eraan bij dat veel mensen binnenkomen en daardoor vertrouwd raken met het aanbod van de Steunstee. Dit bevordert de laagdrempeligheid en het resultaat is dat er sneller een beroep wordt gedaan op de medewerkers voor hulpvragen of voor informatie en advies.

Thema ochtenden Steunstees: het aantal bezoekers varieert van 10 tot 60 personen per ochtend.
Gezamenlijk eten Steunstees: gemiddeld zijn er 12 deelnemers.

Spreekuren – Informatievoorziening, ondersteuning en advies

De medewerkers van Steunstee zijn aanwezig tijdens de spreekuren. Op werkdagen wordt 's morgens spreekuur gehouden door de ouderen(welzijn)adviseurs en de ouderen(welzijns)werkers. Zij verstrekken informatie, geven advies en bieden ondersteuning op het gebied van de WWZ, WMO en de mantelzorg ondersteuning. Op het gebied van mantelzorg wordt samengewerkt met het Steunpunt Mantelzorg en Vrijwillige Thuishulp in Stadskanaal. De klussendienst voorziet in ondersteuning voor klusjes die men niet meer of niet meer goed kan uitvoeren in en rondom het huis.

De aanvragen komen binnen bij Steunstee Sellingen en worden verwerkt tot een opdracht bon. De klussen worden uitgevoerd door medewerkers van de Leer Werk Kwekerij van de gemeente Vlagtwedde.

Informatievoorziening betreft voorlichtingen, folders en andere media. Niet onbelangrijk zijn de maandelijkse thema ochtenden met uiteenlopende onderwerpen. De bezoekersaantallen variëren, evenals de diversiteit van de bezoekers, dit is afhankelijk van het thema. Tijdens deze bijeenkomsten wordt tevens aandacht geschonken aan hetgeen Steunstee te bieden heeft, wat leidt tot meer bekendheid van het aanbod.

Overleggen en Communicatie

Vanuit Steunstee werd er deelgenomen aan overleggen op een zo breed mogelijk terrein. Hierdoor is een breed netwerk gecreëerd met korte lijnen naar diverse zorginstellingen, wooncorporatie en andere instellingen die belangrijk zijn om adequaat te handelen bij de meer

gecompliceerde hulpvragen. De Steunste Coördinator en ouderenadviseur nemen deel aan het WWZ overleg van de gemeente Vlagtwedde.

Het Steunsteeteam is belangrijk voor goede contacten en een goede afstemming binnen het werkgebied van de Steunstees. Er vindt vier keer per jaar overleg plaats.

De Steunste Coördinator heeft een goede afstemming met de beleidsambtenaar WMO van de afdeling Samenleving van de gemeente Vlagtwedde betreffende Welzijn, Wonen en Zorg en de WMO. Eens per jaar is er een overleg tussen de Steunsteemedewerkers en de medewerkers van de afdeling WMO van de gemeente.

De communicatie- en PR-werkzaamheden van de Steunstees dragen eraan bij dat de bezoekersaantallen toenemen.

Gerealiseerde doelen 2010

Na een aantal verhuizingen is dit jaar de definitieve verhuizing van Steunste Vlagtwedde gerealiseerd. Steunste Vlagtwedde heeft samen met de Bibliotheek Vlagtwedde, VVV Vlagtwedde en Radio Westerwolde onderdak gevonden in het mooi verbouwde pand aan de Dr. P. Rinsemastraat. Door de verschillende disciplines bij elkaar onder te brengen kan men elkaar versterken in de dienstverlening. Voor het dorp Vlagtwedde een aanwinst.

Op een ander niveau is de automatisering van het WMO registratiesysteem dit jaar gerealiseerd. Dit systeem zorgt voor een efficiënte registratie van alle aanvragen en geeft een duidelijk beeld van de informatie en ondersteuning die binnen de Steunstees wordt geboden op het gebied van de WWZ en de WMO.

Tenslotte

Aan het eind van het jaar hebben de Steunstees een kerstdiner georganiseerd. Door de slechte weersomstandigheden waren sommige deelnemers al dagen niet uit huis geweest. De medewerkers hebben het vervoer verzorgd op deze winterse avond en samen met deelnemers en Steunsteemedewerkers is het jaar 2010 op een goede manier afgesloten.

Door alle contacten in het afgelopen jaar, of het nu gaat om ondersteuning bij WMO en of WWZ-vragen, de deelname aan activiteiten of andere geboden diensten blijkt duidelijk dat de diensten vanuit de Steunstees tegemoetkomen aan de vraag.

3. Jongerenwerk

Algemeen

Het jongerenwerk is een laagdrempelige vrijetijdsvoorziening voor de jeugd van 12 tot 23 jaar. Daarbij biedt het jongerenwerk kansen aan jongeren, ondersteunt hen bij het realiseren ervan en helpt zo te voorkomen dat ze afglijden. Zelfredzaamheid en sociale weerbaarheid van de jongeren staan centraal bij het uitvoeren van recreatieve en educatieve activiteiten, dienstverlening, informatie en advies.

Jongerencentra Hebe

2010 is voor het jongerenwerk in de gemeente Vlagtwedde een bijzonder goed oogstjaar geweest. Na 7 jaren iedere dinsdagavond op het marktplein met de jongeren te praten en koffie te drinken, werd in februari het lang verwachte jongerencentrum Hebe in Ter Apel geopend door wethouder dhr. S. Lok. Gemiddeld 25 jongeren tussen de 14 en 23 jaar bezoeken dagelijks het centrum, dat ook tijdens de zomer- en kerstvakantie was geopend (40 weken x 10 dagdelen is 400 dagdelen per jaar geopend).

De muziekavonden met Bouke en Burdy waren met 60 bezoekers uiterst gezellig. Ook de meidendag met 20 deelnemers was een geslaagde dag. Hierbij kon worden deelgenomen aan workshops: weerbaarheid, verzorging, koken, seksualiteit en loverboys. Tijdens de Boeskoolmarkt was er een open dag en speelde de lokale band "Shadows Beyond" in de etalage. Hierdoor namen vele mensen een kijkje in het nieuwe jongerencentrum, hetgeen zeker voor herhaling vatbaar is. Verder is er een informatiepunt gerealiseerd voor jongeren met vragen over alcohol en drugs, opleiding en werk, huisvesting, hulpverlening etc. Het afgelopen jaar hebben zo'n 40 jongeren hiervan gebruik gemaakt en zijn er 15 jongeren doorverwezen richting hulpverleningsinstanties. Sinds kort maakt ook de dorpsraad Ter Apel gebruik van de vergaderruimte in jongerencentrum Hebe. De contacten met de directe omgeving verlopen prettig en er zijn geen vervelende incidenten geweest, waardoor de overlast voor de omgeving beperkt is gebleven.

Jongerenwerk in Ter Apelkanaal

In Ter Apelkanaal wordt regelmatig een groep jongeren in de keet bezocht. Hierdoor is er een goed contact ontstaan met het jongerenwerk. Dit heeft geresulteerd in een beperking van de overlast tijdens de paasbult en oud en nieuw, omdat hiervoor nu een vergunning wordt aangevraagd.

Jongerencentrum De Kapschuure

Bij jeugdsteek "De Kapschuure" in Sellingen bezoeken zo'n 30 jongeren wekelijks het gebouw (40 weken x 4 dagdelen = 160 dagdelen per jaar geopend). Bij de muziekavonden met Erwin de Vries en de Høksens band kwamen zo'n 50 bezoekers. Verder zijn er recreatieve activiteiten georganiseerd zoals een spooktocht, Suikerfeest en sportactiviteiten in samenwerking met Huis Voor De Sport. De kindervakantiespelen hebben tijdens de zomervakantie haar thuisbasis hier gevestigd en worden ondersteund vanuit het jongerenwerk. Daarnaast maken twee lokale muziekgroepen regelmatig gebruik van de oefenruimte met apparatuur. Sinds dit jaar vindt er ook buitenschoolse opvang plaats in het jeugdgebouw. Afgelopen zomer was er sprake van overlast bij de camping. Het jongerenwerk heeft met de jongeren en de campingeigenaar afspraken gemaakt om dit in de toekomst te vermijden.

Jongerenwerk in Vlagtwedde

In Vlagtwedde is het jongerenwerk betrokken bij de Brede School Activiteiten zoals sport en spel, vogelhuisjes maken en het 112 project. Ook zijn er in samenwerking met het Parc Emslandermeer weer vijf zwemdisco's gehouden met gemiddeld 100 deelnemers. Tijdens de feestweek heeft het jongerenwerk voor de 2e keer Fiets 'm der In georganiseerd, wat wederom een groot succes was. Met V.V. Westerwolde wordt momenteel onderzocht of er een

gezamenlijke voorziening kan worden gerealiseerd, waarin de jeugd een eigen plek krijgt. Hiermee wordt het sportieve karakter van het jongerenwerk in Vlagtwedde onderstreept.

Projecten

Project Begeleid Wonen

Het Project Begeleid Wonen heeft de afgelopen drie jaren vijftig aanmeldingen van jongeren gehad voor het bieden van onderdak en hulp bij problemen. Hiervan zijn 20 jongeren in het woonproject geplaatst, de overige zijn doorverwezen naar hulpverlening of afgewezen.

Momenteel wordt het pand verbouwd tot 4 zelfstandige appartementen, hetgeen beter aansluit bij de begeleiding van de individuele jongeren.

Project Drop-outs

Met het project drop-outs zijn 23 jongeren door het jongerenwerk benaderd en op de mogelijkheden gewezen tot het behalen van een startkwalificatie. Hiervan hebben 12 jongeren gebruikt gemaakt. Daarnaast zijn er 7 jongeren met startkwalificatie begeleid naar een baan.

Overige activiteiten

Het jongerenwerk neemt deel aan het maandelijks overleg netwerk 12+. Hierin wordt samen met de gemeente, hulpverlening en onderwijs problemen van individuele jongeren besproken en worden vervolgens afspraken gemaakt over de gewenste ontwikkelingen.

Door de deelname aan congres en studiedagen over drugs en radicalisering is het jongerenwerk betrokken bij de ontwikkeling van beleid en activiteiten ter preventie ervan.

Het jongerenwerk in de gemeente Vlagtwedde beschikt over 60 uren jongerenwerk. Hiervan wordt 24 uur uitgevoerd in Ter Apel, 12 uur in Sellingeren en 12 uur in Vlagtwedde. De overige 12 uur zijn bestemd voor coördinatie. Voor het beheer van de gebouwen zijn 48 uur beschikbaar, waarvan 12 uur t.n.v. jeugdsoos de Pitt.

4. Steunpunt Vrijwilligerswerk

Activiteiten steunpunt vrijwilligerswerk

- Bemiddeling vrijwilligerswerk
- Actueel houden van de vrijwilligersvacaturebank
- Nieuwsbrief
- Advertenties
- Deelname aan diverse overlegstructuren, lokale regionale en provinciale afstemming
- Deskundigheidsbevordering van vrijwilligers
- Begeleiding leerlingen en buurthuis 't Streekje bij het uitzetten en uitvoeren van een enquête naar de levensvatbaarheid van het buurthuis.

Door technische problemen met de nieuwe versie van “ Vrijwilligers Groningen” (gelanceerd oktober 2009) is er pas sinds oktober 2010 een overzichtelijke vacaturebank ontstaan. Daarvoor stonden provinciale, regionale en lokale vacatures doorelkaar en was het voor mensen bijna onmogelijk geworden om vrijwilligerswerk te vinden via de vacaturebank in hun eigen omgeving.

De werkwijze van de vacaturebank op het internet (www.vrijwilligersgroningen.nl) is sinds 1 januari 2010 “automatisch”. Dat wil zeggen dat vrijwilligers zich rechtstreeks kunnen melden bij organisaties met gepubliceerde vacatures. Zowel organisaties als vacatures moeten wel eerst handmatig worden goedgekeurd. Vrijwilligers melden zich alleen voor actieve bemiddeling als zij dit zelf willen, of als organisaties hier specifiek om vragen. Het gaat veelal om vrijwilligers die vanuit een uitkeringstraject vrijwilligerswerk zoeken.

In 2010 hebben zich 30 mensen gemeld bij het steunpunt, via de site, mail, telefoon of persoonlijk.

De vacaturebank kost dus meer tijd dan voorheen. De hiervoor beschreven werkwijze heeft consequenties voor het actueel houden van vacatures. Wanneer mensen zich zonder tussenkomst van het steunpunt kunnen aanmelden voor vrijwilligerswerk is niet meer na te gaan welke vacatures “vol” zijn en welke niet. Overigens zijn de gemiddeld 21 vacatures van het steunpunt tezamen ca. 5000 keer bekeken. Hoe vaak mensen contact hebben opgenomen met een organisatie is niet te achterhalen.

Naast publicatie in de vrijwilligersvacaturebank worden nieuwe vacatures geplaatst in de nieuwsbrief (4x per jaar) en wanneer urgent (en mogelijk) ook in de Ter Apeler Courant.

Middels de nieuwsbrief worden organisaties op de hoogte gehouden van ontwikkelingen op het gebied van vrijwilligerswerk, bijvoorbeeld wet en regelgeving, verzekeringen, nieuwe trends, provinciale- en lokale vrijwilligersprijzen.

De voorbereidingen voor de lokale vrijwilligersprijs worden besproken in de klankbordgroep vrijwilligerswerk. Daar zitten in: Rzijn, het steunpunt, de gemeente, het Klooster ter Apel, onderwijs en voorheen ook Meander. Komend jaar zal ook het Huis voor de Sport deelnemen.

Naast de klankbordgroep neemt het steunpunt ook deel aan het provinciaal steunpunten overleg (4 á 5x per jaar), het regionaal overleg (niet structureel) met het V!P in Stadskanaal en de steunpunten Veendam en Winschoten.

In 2010 is er weer een computercursus georganiseerd voor vrijwilligers. Hieraan hebben 10 (maximum aantal mogelijke deelnemers) vrijwilligers deelgenomen. De cursus is gratis voor vrijwilligers (op kosten van het steunpunt). Ook worden organisaties op de hoogte gebracht van cursussen die georganiseerd worden voor vrijwilligers (op kosten van de gemeente Vlagtwedde) bij het Noorderpoort College in Stadskanaal.

In het kader van het project Maatschappelijke stages is er (in een gezamenlijke actie van het steunpunt, de vereniging Groninger Dorpen en buurthuis 't Streekje,) een enquête uitgezet naar de levensvatbaarheid van een buurthuis . Twee leerlingen hebben de enquête rondgebracht als

stage opdracht. De resultaten van de enquête zijn samen met de leerlingen door het steunpunt uitgewerkt.

Naar aanleiding hiervan is er eind november een bijeenkomst geweest van vrijwel alle buurthuizen binnen de gemeente Vlagtwedde. Hierbij hebben zij voorlichting gehad over de reguliere werkzaamheden van het steunpunt, de Masta mogelijkheden bij buurthuizen en de uitkomsten van de enquête over levensvatbaarheid van 't Streekje.

Activiteiten Maatschappelijke stages (Masta)

- Voorlichting aan organisaties m.b.t. maatschappelijke stages
- Voorlichting aan leerlingen m.b.t. maatschappelijke stages
- Deelname aan diverse overlegstructuren (lokaal, regionaal, provinciaal)
- Werven van stageplaatsen onder organisaties en verenigingen in de gemeente Vlagtwedde
- Realisatie van een nieuwe online vacaturebank voor maatschappelijke stages.(www.stagesvlagtwedde.nl)
- Begeleiding van leerlingen bij een enquête naar de Masta-ervaring onder jongeren.

Samen met de gemeente Vlagtwedde, het voortgezet onderwijs in Ter Apel (RSG) en het CMO/Leader voeren wij een pilotproject maatschappelijke stages uit. Andere deelnemers zijn Stadskanaal, Winschoten en Veendam.

In 2009 bleek dat het programma dat wij ter beschikking hadden om stageplaatsen en leerlingen te matchen (Stagerage) meer werk opleverde dan dat het waard was. Daarom is er in overleg met de RSG Ter Apel besloten om niet meer met Stagerage te werken. Halverwege 2010 is daarvoor in de plaats gekomen de stage applicatie van Rzijn www.stagesvlagtwedde.nl. Deze stage applicatie is nog niet helemaal af, maar deels wel functioneel. In 2010 zijn er 119 leerlingen begonnen aan hun stage. Sinds het begin van het project (eind 2008) wordt er veel aandacht besteed aan het voorbereiden van organisaties en verenigingen op "de leerling". Voor veel organisaties is dit een relatief nieuwe doelgroep wat betreft vrijwilligers.

Organisaties hebben meerdere brieven en folders ontvangen over dit onderwerp. Samen met de RSG is in juni een stagemarkt georganiseerd waar organisaties en verenigingen zich konden presenteren aan leerlingen. En leerlingen konden vragen stellen over Maatschappelijke stage.

De leerlingen hebben op deze stagemarkt uitleg gehad over de stage applicatie op het internet.

Voor de betreffende 119 leerlingen zijn 56 stageplaatsen geworven door het steunpunt. Dit blijken er voldoende te zijn.

Stageplaatsen zijn geworven in de volgende sectoren:

- Zorg
- Welzijn
- (basis)Onderwijs
- Cultuur
- Groen

In 2010 hebben twee leerlingen in opdracht van het steunpunt en in het kader van hun maatschappelijke stage een enquête uitgezet onder hun schoolgenoten. Hierin werd gevraagd wat men van stage vond, welke sectoren hun voorkeuren hadden etc. Hieruit bleek het (sport) verenigingsleven een sector te zijn waar leerlingen relatief gemakkelijk hun eigen stageplaats konden vinden. Er was geen noodzaak dit te formaliseren middels de vacaturebank. Binnen de sportsector zijn dan ook niet actief vacatures geworven. De sport sector is uiteraard wel aangeschreven in het kader van alle mailingen met betrekking tot Maatschappelijke stage.

In overleg met de steunpunten in Stadskanaal, Emmen en Winschoten worden leerlingen die in een andere gemeente willen stagelopen dan waar zij op school zitten doorverwezen naar het betreffende steunpunt. In 2010 hebben drie leerlingen van buiten de RSG hiervan gebruik gemaakt.

In 2010 is vanuit het steunpunt deelgenomen aan de cursus van movisie “maatschappelijk stage makelaar”.

Met betrekking tot Maatschappelijke stage heeft het steunpunt in 2010 deelgenomen aan de volgende overlevormen:

- Overleg met de stagecoördinator van de RSG (maandelijks)
- Regionaal overleg Lomas (gemeenten Stadskanaal, Vlagtwedde, steunpunten, en VO Scholen)
- Voorlichtingsbijeenkomsten Leader/Centrum voor Maatschappelijk Ontwikkeling
- Overleggen Vereniging Groninger Dorpen, Leerlingen, Buurthuis, provincie Groningen
- Overleg m.b.t. stage applicatie
- Regionaal overleg steunpunten Stadskanaal, Emmen en Vlagtwedde.

5. Peuterspeelzaalwerk

Peuterspeelzaalwerk algemeen

Sinds 1 juli 2010 is het Peuterspeelzaalwerk van Stichting Welzijn Vlagtwedde opgegaan in de fusie met Stichting Kinderopvang Westerwolde. De coördinator peuterspeelzaalwerk Marijke Mulder legde haar functie neer per 1 juli 2010. De eerste helft van het jaar heeft zij de basis gelegd voor de invoering van de eisen die in de Wet OKE (Wet Ontwikkelingskansen door Educatie) beschreven staan, zodat na de zomer van 2010 gestart kon worden met werken op een door de overheid gewenst kwaliteitsniveau.

Op alle locaties (zie **bijlage 7**) zijn extra dagdelen ingezet voor peuters die een extra ondersteuning in hun ontwikkeling kunnen gebruiken. Er zijn Interne Begeleiders aangesteld die de begeleiding, toeleiding en doorgaande lijn monitoren en sturen. Alle peuterleidsters én vrijwel alle vrijwillig ondersteunend leidsters zijn in de afgelopen paar jaar geschoold en gecertificeerd in de Methode Piramide. De laatste lichting ontving de certificaten eind juni. Alle peuters in de gemeente Vlagtwedde krijgen nu een hoog kwalitatief aanbod in Voor- en Vroegschoolse Educatie. Dit klinkt wellicht heel schools voor deze zeer jonge kinderen, maar de methode is vooral gericht op spelend leren. De kinderen mogen ontmoeten, ontwikkelen en ontdekken op een hele ontspannen en speelse wijze. De leidsters geven de peuterspeelzaalomgeving dusdanig vorm dat de leer- en ontdek-elementen regelmatig wisselen. Zij worden daarin ondersteund door 2 tutoren die de ontwikkeling van het individuele kind volgen en vastleggen voor hun overgang naar het primair onderwijs.

De gelden voor de scholing en het inzetten van Intern Begeleiders en tutoren zijn afkomstig uit het provinciaal pilotproject Spraakmakend (i.s.m. het Ministerie van OCW). Per 1 augustus 2011 eindigt dit project.

In de tweede helft van 2010 is de coördinatie van het Peuterspeelzaalwerk (inmiddels vallend onder de Stichting Rzijn) overgedragen aan Marina Tielke. De door Marijke Mulder en de gemeente Vlagtwedde ingezette lijn is voortgezet. Kwaliteit staat als te voren bovenaan. Met het oog op de naderende afloop van project Spraakmakend, wordt binnen Stichting Rzijn gekeken op welke wijze de kwaliteit en het aanbod Peuterspeelzaalwerk in de gemeente Vlagtwedde gewaarborgd kunnen blijven. Naast een teruglopend kinderaantal (1 groep in Ter Apelkanaal moest door de terugloop reeds sluiten) heeft het peuterspeelzaalwerk ook te maken met teruglopende subsidies.

Sinds het najaar 2010 vindt er een regelmatige uitwisseling van gedachten plaats tussen de gemeente Vlagtwedde en Stichting Rzijn om te komen tot een vorm van samenwerking die uitdrukking geeft aan de wens om met het Peuterspeelzaalwerk op het gebied van kwaliteit, bereikbaarheid en financiën een stevige basis mee te kunnen geven aan de jongste inwoners.

Pilotproject Plaggenborg Jipsinghuizen

Dit betreft op sommige dagen een combinatiegroep peuterspeelzaalwerk en kinderopvang. Sinds de start van Plaggenborg, kent deze locatie een gestage groei.

Er is een peutergroep op dinsdag en woensdag met 7 peuters. Daarnaast kwamen er 4 kinderen voor kinderopvang.

De volgende zaken zijn sinds de opening gepasseerd:

- De Gemeentelijke Gezondheidsdienst (GGD) is langs geweest voor een eerste inspectie en heeft de locatie op alle punten goedgekeurd.

- De samenwerking met BSO Plaggenborg is opgezet en loopt. Activiteiten worden gezamenlijk uitgevoerd waar mogelijk. Ook hebben de eerste overleggen plaatsgevonden met de leerkracht van groep 1 om te komen tot samenwerking rond het VVE-aanbod.
- Personeel ontving scholing over de omgang met en ontwikkeling van baby's en zeer jonge kinderen middels de Emmi Piklermethode.
- Personeel is in het najaar gestart met scholing in het VVE-programma Piramide.
- Het aanbod aan spel- en ontwikkelingsmateriaal is uitgebreid.
- De inrichting van de groepsruimte is tijdens een coachingsessie aangepast volgens de richtlijnen uit zowel de Emmi Piklermethode als de methode Piramide.
- De locatie Plaggenborg is ook goedgekeurd als stageplek door Calibris. Inmiddels is er één stagiaire werkzaam die de opleiding SPW-3 volgt.
- De eerste bezoeken van de Intern Begeleiders hebben plaatsgevonden en er wordt een start gemaakt met het vormen van kinddossiers en het invoeren van het peutervolgsysteem.

6. Kinderdagverblijf

Kiekeboe in Ter Apel

Na de verhuizing net voor de kerst 2009, konden we het nieuwe jaar starten in het nieuwe kindercentrum.

Dit is gevierd met een officiële opening en een open dag in april. De open dag is bijzonder goed bezocht. Voor de kinderen waren er leuke activiteiten georganiseerd.

Ondanks dat alles er perfect uitzag en het meeste ook goed functioneerde, kregen we toch te kampen met de zo gezegde “kinderziektes” en heel veel problemen met het riool, wat regelmatig verstopt zat.

De groepen draaiden goed en met name het aantal oudere peuters groeide. Dat bracht ons op het idee om een peuterplus groep te starten in het nog leegstaande lokaal wat eigenlijk de peuterspeelzaal toebehoorde: “De Boefies”. Deze doelgroep kunnen we dus extra begeleiding geven door hen voor te bereiden op het basisonderwijs.

Vier pedagogische medewerkers hebben eind juni hun Piramide cursus binnen het project Spraakmakend afgesloten. Er is alweer gedacht aan een vervolg voor andere pedagogisch medewerksters om zoveel mogelijk gecertificeerd personeel te krijgen binnen deze methodiek. Dit vervolg werd dan ook gerealiseerd in september. Helaas viel dit niet meer onder Spraakmakend en moet de stichting dit zelf betalen. Negen personeelsleden van Kiekeboe volgen deze cursus die twee jaar duurt.

De babygroepen kregen de scholing omtrent de methodiek van Emmi Pikler. Dit krijgt in de toekomst een vervolg om de werkmethode actueel te houden.

Er groeide ook alweer een wachtlijst voor de babygroep. De ouders van de baby's konden we tegemoet komen door het opzetten van een nieuwe groep. In overleg met de gemeente werd de oude gang en vergaderzaal van het Kloosterheerd en Tuntlerhuis verbouwd tot een nieuwe groep. In september is de nieuwe groep “Doerak” van start gegaan.

De buitenruimte rond het hele kindercentrum werd ingericht en omheind door hekken. Inmiddels kunnen de kinderen helemaal rondom lopen en spelen en kunnen ze gebruik maken van diverse spelmogelijkheden en met name hierin met hartenlust op onderzoek uitgaan.

Samenwerking en harmonisatie kinderopvang/peuterspeelzaal stond centraal dit jaar. De voorbereidingen hiervoor hebben ook dit jaar plaatsgevonden met beide partijen in het project “Het kind Centraal”.

In een projectgroepje zijn besprekingen geweest hoe we deze samenwerking kunnen gaan realiseren en wat er van de mensen verwacht wordt.

Met het oog op de fusie in juli was dit een schot in de roos. Peuterspeelzaal en Kinderopvang samen één binnen de stichting Rzijn.

Van een kleinschalig kinderdagverblijf van vier groepen, zijn we gegroeid binnen het kindercentrum tot zeven groepen met een uitbreiding van pedagogisch medewerksters. Voor iedereen vergt dit enig aanpassingsvermogen, zowel op de werkvloer als organisatorisch. Door de verandering van de organisatie structuur is er op Kiekeboe ook een locatiehoofd aanwezig. Dit jaar was een bewogen jaar voor Kiekeboe. Pas nu kunnen we zegen dat we in rustig vaarwater verkeren en dat alles loopt zoals het hoort. Dit heeft door bovenstaande factoren duidelijk zijn tijd nodig gehad.

Ondanks dat hebben we ons dit jaar kunnen profileren als een gezond bedrijf, waar ouders, kinderen en medewerksters erg tevreden zijn en met plezier naar toe gaan.

leniemienie in Vlagtwedde

leniemienie en Robbedoes maken deel uit van de brede school "MFA 't Aambeeld" Vlagtwedde. Vanaf 1 januari 2010 heeft leniemienie een locatiehoofd die drie dagen op kantoor aanwezig is. Op deze manier hebben ouders en werknemers een duidelijk aanspreekpunt op de locatie. Het belangrijkste wat er gespeeld heeft was dat teams goed draaiden en de samenwerking goed verliep.

De teamsamenstelling tussen de babykamer en Mini Muis is verbeterd omdat beide teams samen zijn gegaan en de verantwoordelijkheid op zich hebben genomen voor beide groepen. Hierdoor hadden beide locaties dezelfde gezichten op de groep, ook als er uitval was.

De babykamer heeft een cursus Pikler gevolgd. Hier zijn veel ideeën naar voren gekomen om het lokaal anders in te richten en speelgoed aanbod aan te passen. Tevens wordt er gewerkt aan een andere manier van interactie tussen pedagogisch medewerkers en kinderen. In 2011 gaan we verder met de deze pedagogische visie Pikler.

Een aantal medewerkers van de peutergroep zijn de Piramide cursus gaan volgen waardoor het hele team volop in beweging is met Piramide. Twee mensen hebben de cursus inmiddels afgerond en twee mensen volgen deze op dit moment. Er wordt actief aan Piramide gewerkt. Af en toe is er een samenwerking met de Peuterspeelzaal. Zo hebben we samen actief deelgenomen aan de Kinderboekenweek welke binnen het MFA (Multifunctionele Activiteiten) is gehouden.

Temperatuur

Binnen het MFA (Multifunctionele Activiteiten) speelde de temperatuur een grote rol. Het is in de meeste ruimtes te warm. Vooral zomers is het op de babykamer van leniemienie niet werkbaar. Om deze reden heeft de babykamer 6 weken in de zomervakantie op de locatie "Mini Muis" gedraaid. De temperatuur kwam in de middag namelijk op 28 graden uit in het lokaal van de babykamer.

De brede school commissie heeft een brief geschreven naar het College van B&W van de gemeente Vlagtwedde waarin we echt om actie vragen, omdat het zowel voor de kinderen als de medewerkers niet meer werkbaar is. Er komen verschillende gezondheidsklachten zoals hoofdpijn, droge ogen, enz. naar voren.

7. Buitenschoolse Opvang

Ratjetoe in Ter Apel

Doordat de flexgroep verhuisde naar de nieuwe locatie van Kiekeboe kreeg Ratjetoe er drie ruimtes bij. Deze waren ook hard nodig, want de kind aantallen namen nogal toe in 2010. In september is er bij de Gemeentelijke Gezondheidsdienst een uitbreiding van 20 kindplaatsen aangevraagd, welke ook is gehonoreerd.

Bij de Landelijk Registratie Kinderopvang hebben we 83 kindplaatsen.

In de afgelopen jaren is er een stijgende lijn te zien in het kind aantal bij Buitenschoolse Opvang Ratjetoe. Dat is natuurlijk heel gunstig, maar het vraagt wel een andere manier van werken. In 2010 hebben de pedagogische medewerkers zich volledig ingezet om nieuwe experimenten op te zetten. Er is een plan gemaakt om de kinderen een gevarieerder activiteitenaanbod te geven. Zo zijn er per dag meerdere activiteiten die aansluiten bij de diversiteit van de leeftijd en de interesses van de kinderen.

Overzicht van de kind aantallen:

Voorschoolse Opvang januari 2010

| Dagen | maandag | dinsdag | woensdag | donderdag | vrijdag |
|---------|---------|---------|----------|-----------|---------|
| Ochtend | 3,5 | 6 | 3 | 6,5 | 2 |

| |
|------------------------------------|
| Flex kids 11 met 24,79 u p/w |
|------------------------------------|

Totaal aantal kinderen 18
Totaal aantal dagdelen per week 37,53

Voorschoolse Opvang december 2010

| Dagen | maandag | dinsdag | woensdag | donderdag | vrijdag |
|---------|---------|---------|----------|-----------|---------|
| Ochtend | 13,5 | 16 | 9 | 13 | 6 |

| |
|---------------------------------|
| Flex kids 17 met 43 u p/w |
|---------------------------------|

Totaal aantal kinderen 34
Totaal aantal dagdelen per week 86,17

Naschoolse Opvang januari 2010

| Dagen | maandag | dinsdag | woensdag | donderdag | vrijdag |
|---------|---------|---------|----------|-----------|---------|
| Ochtend | 3 | 1 | 15 | 2 | 13 |
| Middag | 38 | 36 | 11 | 32 | 11 |

| |
|-------------------------------------|
| Flex kids 24 met 142,16 u p/w |
|-------------------------------------|

Totaal aantal kinderen 85 met totaal 161,5 dagdelen
Totaal aantal dagdelen per week 125,62

Naschoolse Opvang december 2010

| Dagen | maandag | dinsdag | woensdag | donderdag | vrijdag |
|---------|---------|---------|----------|-----------|---------|
| Ochtend | 1 | 1 | 17 | 5 | 10 |
| Middag | 46 | 57 | 12 | 48 | 15 |

| |
|-------------------------------------|
| Flex kids 33 met 232,27 u p/w |
|-------------------------------------|

Totaal aantal kinderen 114 met totaal 211 dagdelen
Totaal aantal dagdelen per week 180,36

Vakantieopvang januari 2010

Totaal aantal kinderen 57 Totaal aantal dagdelen per week 166,31

Vakantieopvang december 2010

Totaal aantal kinderen 70 Totaal aantal dagdelen per week 457,85

Robbedoes in Vlagtwedde

Op Robbedoes was er aan het begin van het jaar een toestroom van kinderen en werd er met stam groepen gewerkt. Kinderen werden in groepen verdeeld. De ene groep bleef op Robbedoes en een andere groep ging naar de Speelhonk om daar te sporten. De Speelhonk heeft een metamorfose ondergaan om deze gezellig te maken en om het geluid werkbaarder te maken. Het was er altijd erg lawaaiig en de medewerkers konden bijna niet boven de groep uitkomen. Het is mooi geveerd en er zijn leuke gordijnen gekomen. Dit heeft tot een positief resultaat geleid, mede voor het geluid.

Tevens heeft Robbedoes deelgenomen aan Brede school activiteiten.

Binnen deze brede school proberen we een gezamenlijke visie op te zetten.

In april 2010 heeft de brede school commissie een dag bij elkaar gezeten samen met Steven Pont (ontwikkelingspsycholoog) .

Om een duidelijke visie op papier te kunnen krijgen zijn we gaan kijken naar het allereerste begin. Vandaaruit hebben we verschillende stellingen op papier gezet met wat wij belangrijk vinden dat die in onze visie naar voren komen.

Op woensdag 10 november hebben we een visie middag gehad met alle gebruikers van het MFA (Multifunctionele Activiteiten). Van de stellingen die de brede school commissie gemaakt heeft, zijn opdrachten gemaakt. De gebruikers hebben hier in groepsverband aan gewerkt. Ook deze dag was Steven Pont aanwezig om zijn idee van een visie te verwoorden.

Deze middag was geslaagd en productief. Er is hard gewerkt en ook hier zijn weer verschillende ideeën en meningen naar voren gekomen. Dit alles is verwerkt in een verslag en in 2011 volgt er weer een visiemiddag met de gebruikers.

Brede school activiteiten

Binnen het MFA (Multifunctionele Activiteiten) zijn we actief met brede schoolactiviteiten. Er worden activiteiten georganiseerd binnen het MFA (Multifunctionele Activiteiten) waarin alle kinderen uit het dorp Vlagtwedde voor een kleine vergoeding aan mee kunnen doen.

De kinderen van Robbedoes doen hier structureel en kosteloos aan mee. Soms de hele groep, maar soms ook een aantal kinderen met 1 pedagogisch medewerker.

In deze brede school commissie zitten 4 medewerkers van Rzijn, Directeur van de Zaaier, Directeur van de Clockeslag, coördinator muziekschool en coördinator van Huis voor de Sport Groningen.

De brede school activiteiten zijn een groot succes geweest en de deelname was groot.

De volgende activiteiten zijn er in 2010 geweest

- 112: brandweer politie, ambulance
- Natuur in samenwerking met natuurmonumenten
- Sportaanbod was: Voetbal, badminton, karate, volleybal (dit is samenwerking met het huis voor de sport Groningen)
- Sjoelkampioenschappen.

Buurt Onderwijs Sport project (BOS project)

Dit betrof een project vanuit de gemeente om deelname aan sport m.n. aan kinderen te stimuleren. Een medewerker van Robbedoes heeft aan deze commissie deelgenomen. Ook het jongerenwerk van Rzijn heeft deelgenomen aan het project.

De Kapschuure in Sellingen

Op 3 januari 2010 is Buitenschoolse Opvang De Kapschuure van start gegaan.

Nadat er een behoeftepeiling is geweest in het dorp Sellingen is er besloten om een BSO te beginnen. De Buitenschoolse Opvang is gehuisvest in het jongeren centrum De Kapschuure, vandaar de naam van de Buitenschoolse Opvang.

Het gebouw staat naast de sportvelden en aan de rand van het bos. De kinderen kunnen er heerlijk buiten spelen.

Het eerste jaar is een open middag georganiseerd waar veel belangstelling voor was. Er waren verschillende activiteiten georganiseerd welke staat voor wat een Buitenschoolse Opvang is.

Overzicht van de kind aantallen:

Voorschoolse Opvang januari 2010

| Dagen | maandag | dinsdag | woensdag | donderdag | vrijdag | Flex kids |
|---------------------------------|---------|---------|----------|-----------|---------|-----------|
| Ochtend | 1 | 1 | | 3 | | |
| Totaal aantal kinderen | | | 4 | | | |
| Totaal aantal dagdelen per week | | | 5 | | | |

Voorschoolse Opvang december 2010

| Dagen | maandag | dinsdag | woensdag | donderdag | vrijdag | Flex kids |
|---------------------------------|---------|---------|----------|-----------|---------|-----------|
| Ochtend | | 2 | | 3 | | |
| Totaal aantal kinderen | | | 3 | | | |
| Totaal aantal dagdelen per week | | | 5 | | | |

Naschoolse Opvang januari 2010

| Dagen | maandag | dinsdag | woensdag | donderdag | vrijdag | Flex kids |
|---------------------------------|---------|---------|----------|-----------|---------|-----------|
| Ochtend | | | | | | |
| Middag | 1 | 1 | | 3 | | |
| Totaal aantal kinderen | | | 4 | | | |
| Totaal aantal dagdelen per week | | | 5 | | | |

Naschoolse Opvang december 2010

| Dagen | maandag | dinsdag | woensdag | donderdag | vrijdag | Flex kids |
|---------------------------------|---------|---------|----------|-----------|---------|-----------|
| Ochtend | | | | | | |
| Middag | 2 | 4 | | 4 | | |
| Totaal aantal kinderen | | | 7 | | | |
| Totaal aantal dagdelen per week | | | 10 | | | |

Vakantieopvang januari 2010

Totaal aantal kinderen 1 Totaal aantal dagdelen per week 2,12

Vakantieopvang december 2010

Totaal aantal kinderen 1 Totaal aantal dagdelen per week 9,20

8. Tussenschoolse Opvang

Tussenschoolse Opvang gemeente Vlagtwedde 2010

In de Tussenschoolse Opvang (TSO) zijn de volgende scholen onder gebracht, met in totaal 564 ingeschreven kinderen en 62 TSO medewerkers. In bijlage 3 zijn deze cijfers per school aangegeven.

Om de kwaliteit op de verschillende scholen te waarborgen van alle TSO medewerkers wordt verwacht dat ze deelnemen aan:

- De introductie cursus: Overblijven (verzorgt door opleidingscentrum Metrium)
- De cursus: Eerste hulp bij kinderen (Intern coördinator EHBO Petra Busker).

Situatie per school

OBS Plaggenborg

Aan het begin van het schooljaar was de school gehuisvest in het voormalig gebouw van OBS De Clockeslach. In deze periode werd er een continuo-rooster gehanteerd waar de opvang tussen de middag voor de hele school verzorgd werd door Tussenschoolse Opvang medewerkers. Dagelijks waren er drie Tussenschoolse Opvang medewerkers aanwezig om gemiddeld 45 kinderen te begeleiden bij het eten.

In maart is iedereen verhuisd naar het nieuwe gebouw in Jipsinghuizen. Er moest een nieuwe registratie komen van kinderen die gebruik gingen maken van de Tussenschoolse Opvang. De Tussenschoolse Opvang heeft een mooie locatie in de school gekregen waar de opvang op een professionele manier verzorgd kan worden.

CBS De Zaaier

Nadat de school verscheidende jaren het overblijven, onder de naam "broodschool", zelf had georganiseerd heeft men in het begin van dit schooljaar besloten om stichting Rzijn (toen nog SKWe) de Tussenschoolse Opvang te laten doen. Wat betekende dat alles wat nodig is om alles goed te laten verlopen georganiseerd moest worden, overleg met de directie, werven Tussenschoolse Opvang medewerkers, informatie verstrekken, alle kinderen een contract aanbieden voor de Tussenschoolse Opvang en natuurlijk alles verwerken in onze organisatie.

OBS De Clockeslach

Door het nauwe contact met de school is er een prettige sfeer ontstaan. De kwaliteit van de huisvesting draagt bij aan een goede Tussenschoolse Opvang. Ook op deze school moest er veel energie gestoken worden in het werven van Tussenschoolse Opvang medewerkers.

OBS Willem Lodewijck

De Tussenschoolse Opvang is gehuisvest in het gebouw waar de peuterspeelzaal verzorgd wordt. Hierdoor is het wel belangrijk om het contact met de school goed te onderhouden, zodat de Tussenschoolse Opvang een onderdeel blijft van de school.

OBS Op d'Esch

Na een moeizame start is er een basis ontstaan om de Tussenschoolse Opvang goed te kunnen gaan verzorgen. De historie en de personele bezetting waren hier de grootste struikelblokken, wat opgelost is door goede communicatie en werving van Tussenschoolse Opvang medewerkers (mede door inzet van professionele pedagogisch medewerkers). Wel blijft het moeilijk voor leerkrachten om alles los te laten. Dit heeft te maken met de huisvesting van de Tussenschoolse Opvang, nl. in de lokalen.

OBS de Vlinder

De Tussenschoolse Opvang heeft een flinke groei ondergaan, vooral bij de kleutergroepen.

Er moest een betere oplossing komen om alle kinderen een rustige overblijf te bieden. Het blijft moeilijk voor de leerkrachten om hun lokaal beschikbaar te stellen voor de Tussenschoolse Opvang. Daar wordt momenteel aan gewerkt. Wij zijn ook gestart met een Tussenschoolse Opvang commissie en dit verloopt uitstekend.

RK Basisschool Bonifatius

Grote groepen voor het overblijven. We hebben de groepen beter verdeeld en in verschillende klaslokalen ondergebracht. Er is een goede communicatie tussen de school, coördinator Tussenschoolse Opvang en de Tussenschoolse Opvang medewerkers. We zijn ook gestart met een Tussenschoolse Opvang commissie en dit verloopt uitstekend.

Basisschool Pinocchio nu interschool voor anderstaligen

Van 1 januari t/m 30 september 2010 was er geen Tussenschoolse Opvang meer nodig voor de kinderen, omdat de kinderen bij hun eigen ouders op het Asielzoekers Centrum gingen eten. Per 1 oktober 2010 is er weer opvang voor drie kinderen aangevraagd en gerealiseerd.

OBS de Klimop

Goede communicatie tussen de school, Tussenschoolse Opvang coördinator en de TSO medewerkers.

Kleine school met leuke TSO medewerkers voor de overblijfkinderen.

De toekomstplannen voor de TSO

- Meer integreren in de activiteiten van de school zoals: meedenken met en meedoen aan bijvoorbeeld een gezondheidsweek of Kinderboekenweek. Dit zal de relatie tussen leerkrachten en Tussenschoolse Opvang medewerkers gaan verbeteren.
- Verdieping aanbieden aan de Tussenschoolse Opvang medewerkers waardoor de kwaliteit van de Tussenschoolse Opvang zal verbeteren.
- Communicatie naar ouders om een positief beeld van de Tussenschoolse Opvang te krijgen door evt. een jaarlijkse nieuwsbrief te maken of misschien wel een boekje met informatie samen met gezellige werkjes van de Tussenschoolse Opvang kinderen.
- Blijven werken aan werving van nieuwe Tussenschoolse Opvang medewerkers.
- Structureel overleg tussen de directies / leerkrachten en de coördinatoren van de Tussenschoolse Opvang .

9. Kwaliteit in de Kinderopvang

Kwaliteitsstelsel en Gemeentelijke Gezondheidsdienst (GGD) controles in de kinderopvang

In de Wet kinderopvang staan kwaliteitseisen waaraan de kinderopvang moet voldoen. Deze eisen gelden voor dagopvang, buitenschoolse opvang, gastouderopvang en peuterspeelzalen. De gemeentelijke gezondheidsdienst (GGD) houdt in opdracht van de gemeente toezicht op de kwaliteit van de kinderopvang. Voldoet een kinderopvangcentrum niet aan de kwaliteitseisen, dan bepaalt de GGD-inspecteur kinderopvang samen met de gemeente of maatregelen nodig zijn.

Door onze eigen ogen goed de kost te geven en door te kijken naar de Gemeentelijke Gezondheidsdienst inspectierapporten kunnen we al heel veel te weten komen over de kwaliteit van onze kinderopvang.

Gemeentelijke Gezondheidsdienst controle

In het begin van 2010 zijn er veel nieuwe locaties geopend, waardoor er veel tijd ging naar het aanpassen van de bestaande informatie voor de Gemeentelijke Gezondheidsdienst.

Alle werkplannen en informatieboekjes voor de ouders zijn weer aangepast aan de nieuwe locaties.

Voordat een nieuwe locatie open gaat volgt er een voorinspectie. De locatie is bijna volledig ingericht, maar er zijn nog geen kinderen. Er volgt geen rapport na deze controle. Na drie maanden openstelling volgt er een definitieve controle met een inspectierapport.

In het inspectierapport van de Gemeentelijke Gezondheidsdienst staat altijd een advies naar de gemeente. Dit houdt in dat de gemeente de keuze krijgt om de betreffende locatie wel of niet op te nemen in het Landelijke Register Kinderopvang. En of de gemeente de controle wel of niet zou moeten handhaven.

Wel handhaven houdt in dat het advies is om de betreffende locatie nogmaals te laten controleren op bepaalde punten. In het rapport staan deze punten ook benoemd.

Niet handhaven houdt in dat de controle goed is gegaan en dat er een jaar geen controle hoeft plaats te vinden.

Het afgelopen jaar hebben de volgende controles plaatsgevonden

| Locatie | Voorinspectie | Definitieve inspectie | uitslag | Opnemen in landelijke register |
|----------------------|------------------|-----------------------|------------------------|--------------------------------|
| Kiekeboe | | 5 januari 2010 | Handhaven ¹ | Ja |
| Kiekeboe Doerak | 2 juli 2010 | | | |
| Ratjetoe uitbreiding | Op papier | | | |
| | | 13 december 2010 | Niet gehandhaafd | Ja |
| De Kapschuure | 5 januari 2010 | | | |
| | | 27 april 2010 | Niet gehandhaafd | Ja |
| Plaggenborg | 15 februari 2010 | | | |
| | | 16 juni 2010 | Niet gehandhaafd | Ja |
| Mini Muis | | 19 januari 2010 | Handhaven ² | Ja |

¹ op dat moment heeft de inspecteur de actieplannen niet ingezien die wel aanwezig waren. Op 8 februari is een reguliere controle geweest waarbij het advies gegeven is om de controle niet te handhaven.

² op dat moment was er maar een lid vertegenwoordigd in de oudercommissie. Daarna is er een tweede lid bij gekomen.

Kwaliteit

Kwaliteit is een speerpunt van de organisatie. Dit doen we door onze werkwijze en afspraken goed vast te leggen. Zo weten de pedagogisch medewerkers in iedere situatie wat ze moeten doen. Het geeft vertrouwen en hou vast. Dit komt ten goede aan de verzorging van en aandacht voor de kinderen en hun ouders. Het welbevinden van de kinderen staat immers voorop.

Onze organisatie heeft duidelijke afspraken over bijvoorbeeld de volgende onderwerpen:

- het intakegesprek;
- de registratie van bijzonderheden van uw kind;
- de overdracht tussen pedagogisch medewerkers onderling;
- evaluaties met ouders over hoe het met het kind gaat;
- goed geschoolde medewerkers en een opleidingsbeleid om de kennis en kunde van deze medewerkers op pijl te houden;
- overdracht naar scholen.

Om deze punten extern te laten toetsen is er een HKZ-Keurmerk. HKZ is een kwaliteitsinstituut. Zij stellen kwaliteitsnormen op voor een groot aantal branches in Zorg en Welzijn. Dat doen zij samen met een groot aantal deskundigen vanuit zorgverzekeraars, patiëntenorganisaties en zorgaanbieders die hun input leveren.

De normen van het HKZ zijn tot stand gekomen in samenwerking met onder meer de Belangenvereniging voor Ouders in de Kinderopvang BOinK, de MOgroep en de branchevereniging van ondernemers in de kinderopvang. Een onafhankelijke certificeerder kijkt of de opvangorganisatie aan de normen voldoet.

Binnen de Stichting is er voor gekozen om het kwaliteitshandboek wel aan te passen aan het keurmerk, maar om dit keurmerk nog niet aan te vragen. Dit is vooral een financiële overweging. Als blijkt dat het voor de Stichting verplicht is om het keurmerk aan te vragen, dan is dat altijd mogelijk.

10. Administratie, Financiën en Automatisering

Fusie betekent integratie van financiën en automatisering.

Het jaar 2010 staat wat betreft financiën en automatisering geheel in het teken van de fusie. De administratieve organisatie van twee zelfstandige organisaties is omgevormd tot één geheel. Bij deze omvorming zijn belangrijke verbeteringen gerealiseerd, waardoor het kwaliteitsniveau en de bedrijfszekerheid groter zijn geworden. De vele veranderingen die aldus zijn doorgevoerd zullen in het jaar 2011 vaste routines en procedures moeten worden, en op onderdelen ongetwijfeld nog bijstelling nodig hebben.

De belangrijkste bevinding is dat de fusie, ook wat het onderdeel financiën en automatisering betreft is geslaagd.

Administratieve organisatie

De financiële administratie is vanaf de fusiedatum ondergebracht in één pakket. Het rekeningschema is opnieuw ontworpen op basis van de best practices van de oude organisaties. Door het gebruik van kostenplaatsen en door het toepassen van verdeelsleutels voor algemene kosten werd een strikte scheiding gerealiseerd tussen gesubsidieerde en niet-gesubsidieerde activiteiten.

Facturen en declaraties worden geregistreerd en betaalbaar gesteld via een crediteurenadministratie. Dit is een belangrijke vooruitgang voor wat betreft tijdigheid van de registratie en inzichtelijkheid van de kosten ten opzichte van de oude organisaties, die géén crediteurenadministratie gebruikten.

Het controleren en fiatteren van de facturen en declaraties gebeurt – op basis van een bevoegdheidenschema - door budgetverantwoordelijke medewerkers. Dit heeft geleid tot een verbetering van de interne controle.

Voor het registreren en factureren van de kinderopvang was al een uitstekend softwarepakket beschikbaar. Dit pakket wordt nu ook gebruikt voor het peuterspeelzaalwerk. Vanaf het vastleggen van de inschrijving tot en met de automatische incasso van een maandfactuur en de doorboeking naar de financiële administratie wordt dit gehele proces geïntegreerd verwerkt.

Voor andere inkomsten (exclusief subsidies) wordt gebruik gemaakt van de facturerings- en debiteurenmodules van het financiële pakket. Zo worden vorderingen direct geregistreerd en vervolgens bewaakt. In de oude situatie werden veelal pas na ontvangst van de bedragen administratieve handelingen verricht.

Subsidie

Het welzijnswerk en het peuterspeelzaalwerk worden in belangrijke mate gefinancierd door de gemeente Vlagtwedde. De gemeente wenst uiteraard voldoende inzicht te hebben in de wijze waarop de door haar toegezegde en bevoorschotte bedragen worden besteed. De verbeterde administratieve organisatie van Rzijn is de basis om te voldoen aan deze wens. Daarnaast zal er een aparte registratie komen van alle aangevraagde, toegezegde, bevoorschotte en af te rekenen subsidies.

Financiële rapportages

De basis voor alle financiële rapportages is het grootboek van de financiële administratie. Het gebruikte pakket King heeft voldoende mogelijkheden voor standaardrapportages.

Rapportages met vergelijking met de begroting, met voorgaand jaar, en voorzien van een jaareindeverwachting worden gemaakt in Excel. De opzet wordt al gebruikt.

In de Planning & Control-cyclus zullen de volgende financiële rapportages voorkomen:

1. Begroting, met specificaties per kostensoort en per onderdeel (naar verwachting ongeveer 8 onderdelen), plus een investeringsbegroting
2. Subsidieaanvraag
3. Kwartaalrapportage resultaten, met specificaties per onderdeel (naar verwachting ongeveer 8 onderdelen).
4. Jaarrekening
5. Subsidieverantwoording

Personeelsadministratie en urenregistratie

Vanaf de fusiedatum zijn direct de personeelsadministratie en de salarisverwerking geïntegreerd. De medewerkers blijven vallen onder 2 CAO's (CAO Kinderopvang en CAO Welzijn).

In beide organisaties was sprake van een mengeling van goed geregelde onderdelen én onderdelen die informeel of onvoldoende doordacht plaats vonden. Het verbeter- en integratieproces dat om die reden in gang is gezet is nog niet voltooid.

Vanaf 2011 registreren alle medewerkers wekelijks hun uren via een online automatiseringstoepassing, het zogenaamde Werknemersportaal. De uren worden online goedgekeurd door de leidinggevende. Alleen goedgekeurde uren worden verwerkt in de salarisadministratie.

De registratiecodes van het Werknemersportaal sluiten naadloos aan de op de financiële administratie. Daarmee is een nauwkeurige rapportage van de personeelskosten per kostenplaats mogelijk.

Het bovenstaande betekent dat in 2010 de procedures rond de urenregistratie nog niet voldeden.

Bank- en verzekeringszaken

Alle bankrekeningen zijn op naam gesteld van de Stichting Rzijn. Vervolgens is een keuze gemaakt voor een beperkt aantal rekeningen, die zullen blijven. Alle andere rekeningen zijn of worden opgeheven.

De bevoegdhedenregeling is opnieuw vastgesteld, waarbij rekening is gehouden met functiescheiding en met vervanging.

Alle verzekeringen zijn ondergebracht bij één intermediair. Daar waar nodig zijn polissen opgezegd of juist uitgebreid om voor de nieuwe organisatie alle reële risico's die de organisatie niet zelf wil ragen te dekken.

Automatisering

De automatiseringszaken gebeurden in 2010 nog op de oude voet. In de laatste week van het jaar heeft een succesvolle migratie plaats gevonden naar een nieuwe omgeving voor de gehele organisatie.

Er is gekozen voor een terminal server oplossing met hosted computing. Dit betekent dat de computerprogramma's en het technisch beheer van de automatiseringsomgeving zijn uitbesteed aan een professionele leverancier. De werkplekken zijn via het internet verbonden met het externe computercentrum.

Alle medewerkers hebben een eigen toegang tot hun email. Op alle 'werklocaties' staan terminals waarmee alle medewerkers gebruik kunnen maken van de standaard kantoorautomatiseringsfaciliteiten.

De IT-leverancier biedt alle faciliteiten aan op basis van maandhuur, waardoor er voor Rzijn geen investeringen nodig waren, én er – binnen redelijke grenzen – sprake is van flexibiliteit in de af te nemen diensten. De telecommunicatie is in de loop van 2010 geheel overgezet naar een zogenaamde VoIP-platform. Dit betekent dat de oude telefooncentrales zijn vervangen door internetverbindingen met daarbij op een externe leverancier van telecomfaciliteiten middels VoIP. Voordeel van deze oplossing is dat alle locaties virtueel in één intern netwerk zijn opgenomen. Het beheer kan eenvoudig en op afstand plaats vinden. Ook kostentechnisch is deze keuze voordelig.

Website

In het derde kwartaal van 2010 is de eerste fase van de nieuwe website van Rzijn opgeleverd en on-line gezet op www.rzijn.nu. Gelijktijdig zijn de oude websites van Welzijn en SKWe uit de lucht gehaald na vele jaren dienst en zijn de oude domeinnamen opgezegd.

De nieuwe website is door een extern bedrijf gebouwd en vormgegeven onder aansturing van een projectteam, samengesteld uit Rzijn medewerkers afkomstig van verschillende afdelingen. Dit projectteam heeft ook gezorgd voor de eerste invulling van de diverse informatiepagina's op de website. Er is inmiddels veel informatie op de website te vinden over de diverse Rzijn activiteiten. Ook kunnen de bezoekers zich online bij Rzijn inschrijven voor bijvoorbeeld kinderopvang.

Naast de hoofdwebsite van Rzijn is bijna gelijktijdig ook een website gelanceerd voor stage bemiddeling in de gemeente Vlagtwedde, www.stagesvlagtwedde.nl. Op deze website kunnen scholieren stages opzoeken welke beschikbaar zijn in de werkomgeving van Rzijn. Dit alles is gerealiseerd in nauwe samenwerking met het voortgezet onderwijs in de gemeente Vlagtwedde en wordt inmiddels volop gebruikt door diverse scholieren.

In 2011 zal de Rzijn website verder worden ingevuld en uitgebouwd. Zo zal er een "Mijn Rzijn" gedeelte ontwikkeld worden; een afgeschermd omgeving alleen voor ouders/verzorgers waar zij onder andere veilig foto's kunnen bekijken en informatie kunnen opvragen. Ook zal het Kindportaal op onze website geïntroduceerd worden: een portaal voor ouders waar zij eenvoudig de plaatsingsgegevens en facturen van hun kind(eren) kunnen inzien. Dit Kindportaal zal gekoppeld worden aan de KOCON software die wij gebruiken. Hierdoor kunnen ouders/verzorgers zelf meer zaken inzien/wijzigingen waardoor de administratie minder belast zal worden en eventuele fouten sneller hersteld kunnen worden. Daarnaast zullen bestaande functies als de agenda en het fotoboek verder worden ingevuld, waardoor de website nog aantrekkelijker wordt.

Bijlage 1 Financieel overzicht

Balans per 31 december 2010

| Actief | | | Passief | | |
|-------------------------|-----------|-----------|----------------------|-----------|-----------|
| | 31-dec-10 | 31-dec-09 | | 31-dec-10 | 31-dec-09 |
| Vaste activa | 833.369 | 890.165 | Eigen vermogen | 434.307 | 687.044 |
| Vlottende activa | | | Voorzieningen | 269.203 | 269.203 |
| Vorderingen | 276.724 | 285.786 | Langlopende schulden | 560.069 | 572.225 |
| Overlopende activa | 5.633 | 0 | Kortlopende schulden | 560.372 | 477.366 |
| Liquide middelen | 708.225 | 829.887 | | | |
| Totaal vlottende activa | 990.582 | 1.115.673 | | | |
| | 1.823.951 | 2.005.838 | | 1.823.951 | 2.005.838 |

| De baten zijn per activiteit: | 2010 | 2009 |
|---|-----------|-----------|
| Kinderopvang Ter Apel | 1.342.345 | 1.020.027 |
| Kinderopvang Vlagtwedde | 600.837 | 577.064 |
| Kinderopvang Sellingen | 8.940 | 0 |
| Tussenschoolse opvang | 73.639 | 67.234 |
| Niet toegerekende baten kinderopvang | 42.470 | 5.693 |
| Pilot kinderopvang en peuterspeelzaal Jipsinghuizen | 15.341 | 0 |
| Peuterspeelzalen | 404.716 | 317.606 |
| Jongerenwerk | 348.687 | 283.955 |
| Ouderenwerk | 379.238 | 412.546 |
| Maaltijdvoorziening | 255.889 | 281.008 |
| Steunstees | 114.371 | 99.249 |
| Mantelzorg | 15.104 | 1.896 |
| Vrijwilligerswerk / maatschappelijke stage | 34.507 | 25.608 |
| Totaal baten | 3.636.083 | 3.091.886 |

Bijlage 2 Ziekte / Functies

Stichting Kinderopvang Westerwolde

| | 01-01-2009 t/m 31-12-2009 | 01-01-2010 t/m 31-12-2010 |
|-------------------------|---------------------------|---------------------------|
| Ziekte | 4,65% | 4,38% |
| Ziekte tgv zwangerschap | 0,00% | 0,59% |

Stichting Welzijn

| | 01-01-2009 t/m 31-12-2009 | 01-01-2010 t/m 31-12-2010 |
|--------|---------------------------|---------------------------|
| Ziekte | 3.61% | 2.10% |

Overzicht formatie

| Functie | Aantal FTE's |
|--|--------------|
| Activiteiten begeleidster | 0.39 |
| Planning | 0.67 |
| Administratie | 1.45 |
| Personeelszaken | 0.56 |
| Systeembeheerder | 0.33 |
| Financiële Administratie | 0.89 |
| Hoofdadministratie/Controller | 0.89 |
| Webmaster | 0.05 |
| Beheer Jongeren Centra | 1.33 |
| Beheer steunstele Sellingen | 0.89 |
| Pedagogisch Medewerkers | 27.80 |
| Peuter Speel Zalleidsters | 4.77 |
| Jongerenwerk | 3.44 |
| Ouderenwerk | 3.97 |
| Directie | 1.88 |
| Facilitaire dienst | 0.86 |
| Coördinatoren TSO | 0.66 |
| Coördinator Vrijwilligerswerk | 0.33 |
| Locatie Hoofd Kinderdagverblijf en Peuterspeelzaal | 2.50 |
| Intern Begeleiders | 0.59 |
| Totaal | 54.24 |

Bijlage 3 Tussenschoolse opvang gemeente Vlagtwedde

| | |
|--|-----|
| OBS Plaggenborg Jipsinghuizen (Sellingen) | |
| Ingeschreven aantal kinderen | 18 |
| Tussenschoolse Opvang medewerkers | 3 |
| | |
| CBS De Zaaier Vlagtwedde | |
| Ingeschreven aantal kinderen | 79 |
| Tussenschoolse Opvang medewerkers | 7 |
| | |
| OBS De Clockeslach Vlagtwedde | |
| Ingeschreven aantal kinderen | 64 |
| Tussenschoolse Opvang medewerkers | 7 |
| | |
| OBS Willem Lodewijck Bourtange | |
| Ingeschreven aantal kinderen | 55 |
| Tussenschoolse Opvang medewerkers | 5 |
| | |
| OBS Op d'Esch Sellingen | |
| Ingeschreven aantal kinderen | 76 |
| Tussenschoolse Opvang medewerkers | 7 |
| | |
| De Vlinder Ter Apel | |
| Ingeschreven kinderen | 133 |
| Tussenschoolse Opvang medewerkers | 15 |
| | |
| Interschool, basisschool voor anderstaligen Ter Apel | |
| Ingeschreven kinderen | 3 |
| Tussenschoolse Opvang medewerker | 1 |
| | |
| De Klimop Ter Apelkanaal | |
| Ingeschreven kinderen | 31 |
| Tussenschoolse Opvang medewerkers | 2 |
| | |
| RK Bonifatius Ter Apel | |
| Ingeschreven kinderen | 105 |
| Tussenschoolse Opvang medewerkers | 15 |

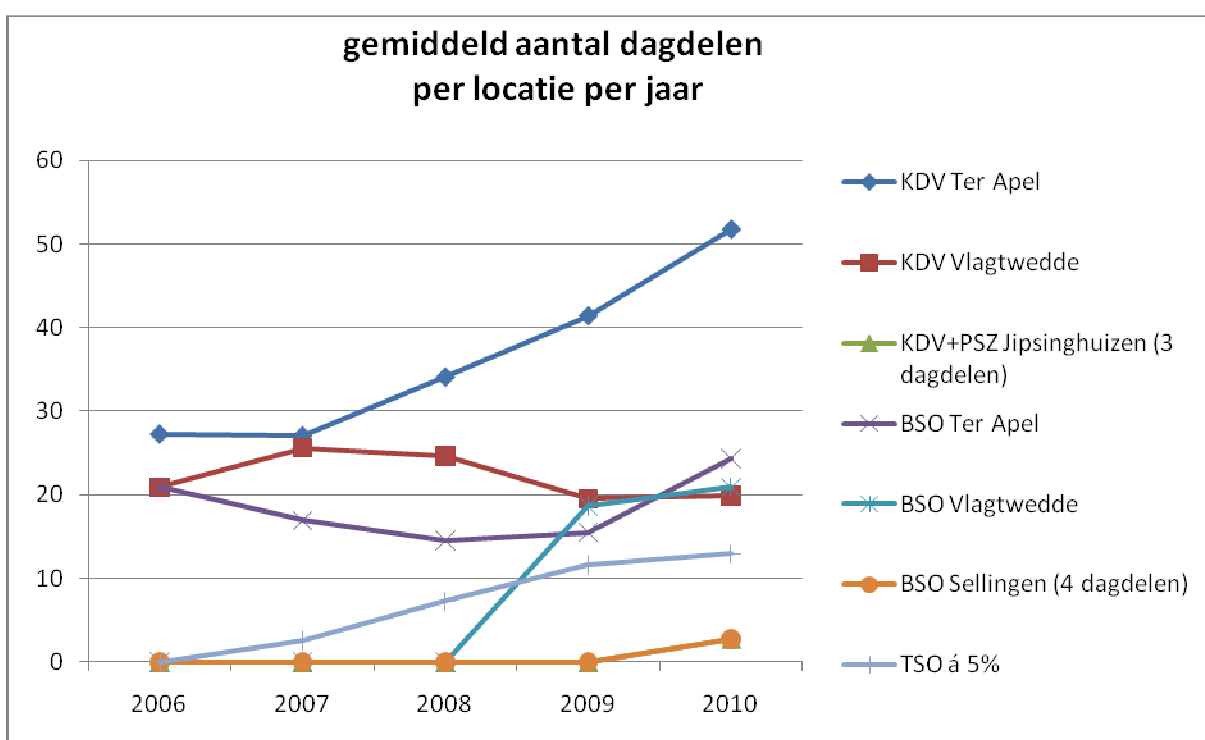
Bijlage 4 Overzicht dagdelen Kinderopvang

Dit onderstaande overzicht blijkt de ontwikkeling van het aantal dagdelen kinderopvang per locatie over de afgelopen 5 jaar.

Uit het overzicht blijkt een gestage groei van de kinderdagopvang in Ter Apel. In 2010 heeft nog uitbreiding van de capaciteit plaats gevonden door de opening van Doerak, een dependance van het Kindercentrum Ter Apel.

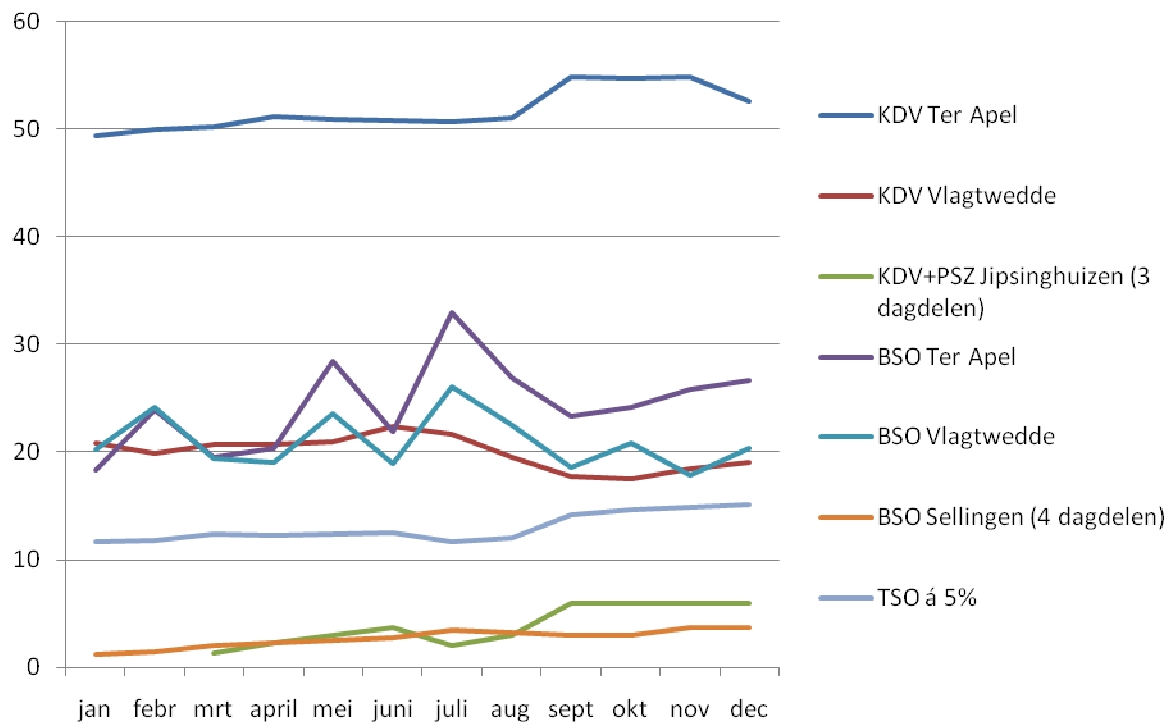
De kinderopvang in Vlagtwedde lijkt zich te stabiliseren. Dit betekent dat de nevenlocatie Mini Muis (die is opgenomen in de cijfers van deze locatie) onvoldoende bezetting heeft, en mogelijk in 2011 zal moeten worden gesloten.

De Tussenschoolse Opvang is vergelijkbaar gemaakt door 20 keer Tussenschoolse Opvang gelijk te stellen met één dagdeel kinderopvang. Ook hier blijkt een gestage groei, die in 2010 vooral wordt verklaard door het sluiten van een overeenkomst met De Zaaier

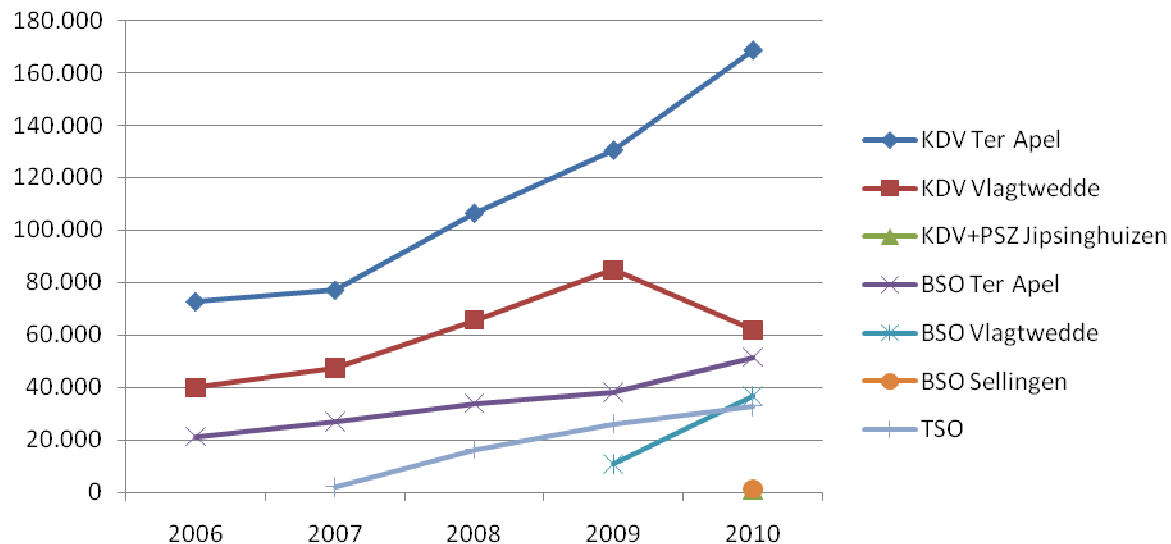


Het overzicht van de dagdelen per maand toont met name de vakantiepieken van de buitenschoolse opvang.

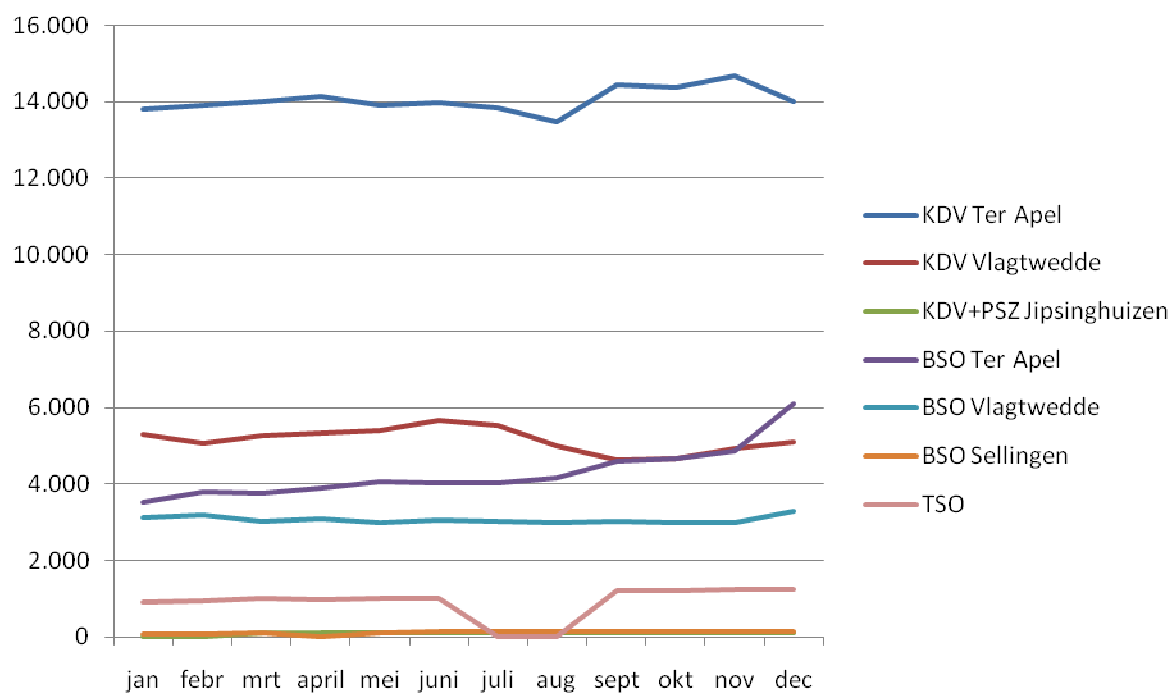
gemiddeld aantal dagdelen per locatie per maand



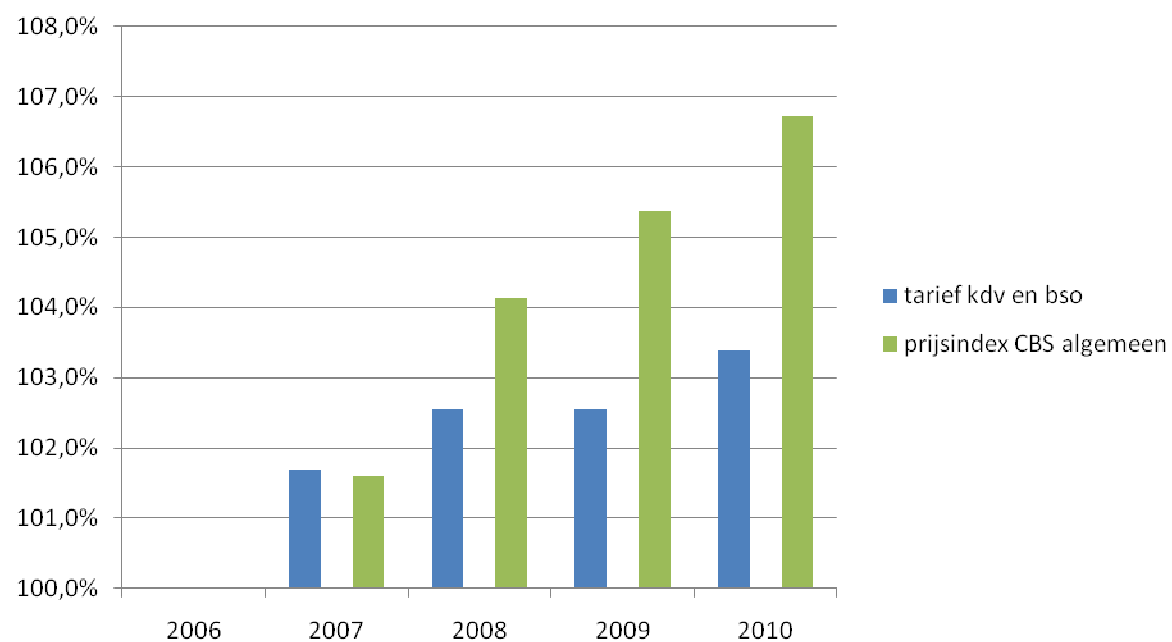
gefactureerde uren per locatie per jaar



gefactureerde uren per locatie per maand



tariefontwikkeling en prijsindex



Bijlage 5 Registraties Ouderenwerk – Steunstees over het jaar 2010

Onderstaand een overzicht van de variëteit in vragen. Het merendeel van de vragen is afkomstig van senioren.

| | Sellingen | | Ter Apel | | Vlagtwedde | | Totaal | |
|------------------------|------------|------------|-------------|-------------|------------|------------|-------------|-------------|
| | 2010 | 2009 | 2010 | 2009 | 2010 | 2009 | 2010 | 2009 |
| Fondsen gemeente | 47 | 42 | 181 | 122 | 63 | 73 | 291 | 237 |
| Formulieren | 40 | 29 | 236 | 166 | 140 | 122 | 416 | 317 |
| Advies, info, WMO | 51 | 55 | 73 | 83 | 52 | 73 | 176 | 211 |
| Aanvragen WMO | 34 | 9 | 114 | 119 | 70 | 60 | 218 | 188 |
| Advies, info WWZ | 153 | 121 | 371 | 249 | 216 | 212 | 740 | 582 |
| Aanvragen WWZ | 39 | 18 | 49 | 34 | 58 | 28 | 146 | 80 |
| Vrijwillige Hulpdienst | 52 | 20 | 79 | 70 | 37 | 75 | 168 | 115 |
| Maaltijden | 14 | 24 | 158 | 153 | 45 | 60 | 217 | 237 |
| Klussendienst | 494 | 540 | | 0 | | 0 | 494 | 540 |
| Mantelzorg | 9 | 36 | 12 | 5 | 22 | 12 | 43 | 53 |
| TOTAAL | 933 | 894 | 1273 | 1001 | 703 | 665 | 2909 | 2560 |

| HULPVVRAGEN | mannen | vrouwen | echtparen | organisaties | Totaal |
|-------------|--------|---------|-----------|--------------|--------|
| | 535 | 1904 | 464 | 6 | 2909 |
| | 18,3% | 65,4% | 16% | 0,3% | 100% |

| LEEFTIJDEN | jonger dan 60 | 60 tot 70 | 70 tot 80 | 80 en ouder | Totaal |
|------------|---------------|-----------|-----------|-------------|--------|
| | 4,8% | 20,4% | 36,8% | 38% | 100% |

Fondsen gemeente; betreft aanvragen participatiefonds, bijzondere bijstand en alle overige aanvragen voor financiële tegemoetkoming.

Formulieren; betreft zorgtoeslag, huurtoeslag, formulieren ziektekosten.

Wet Maatschappelijke Ondersteuning (WMO)

Advies, informatie WMO; betreft voorzieningen/verstrekkingen vanuit de WMO, zoals aanvraag huishoudelijke verzorging, woningaanpassing, hulpmiddelen.

Aanvragen WMO; betreft hulp bij het aanvragen van een voorziening of verstrekking.

Wonen Welzijn Zorg (WWZ)

Advies, informatie WWZ; betreft vragen i.v.m. wonen, welzijn en zorg.

Aanvragen WWZ; betreft hulp bij aanvraag woning, zorgaanvraag CAK, aanvraag dagopvang.

Vrijwillige Hulpdienst; betreft vervoer, begeleiding bij ziekenhuisbezoek, huisbezoeken en het halen van medicijnen.

Maaltijden; betreft aanvraag maaltijden en mutaties.

Klussendienst; betreft uitgevoerde klussen.

Mantelzorg; betreft vragen rond ondersteuning mantelzorgers.

Bijlage 6 Overzicht van de besturen op 31 december 2010

Bestuur Welzijn van 1 januari 2010 t/m 30 juni 2010 (voor de fusie)

Mevr. H. van der Winde
Dhr. G. Hornstra
Dhr. G. Gerdes
Dhr. F. Epping

Bestuur Kinderopvang Westerwolde van 1 januari 2010 t/m 30 juni 2010 (voor de fusie)

Mevr. T. Boers
Dhr. F. Jongsma
Dhr. H. Weinans
Dhr. B. Olde Agterhuis
Mevr. T. Smit
Mevr. N. Venema

Bestuur van 01-07-2010 t/m 31 december 2010

| | |
|------------------------|----------------|
| Dhr. G. Gerdes | voorzitter |
| Dhr. B. Olde Agterhuis | secretaris |
| Dhr. G. Hornstra | penningmeester |
| Mevr. T. Boers, | lid |
| Dhr. F. Epping | lid |
| Dhr. F. Jongsma | lid |
| Dhr. H. Weinans | lid |
| Mevr. H. Van der Winde | lid |

Bijlage 7 Overzicht van de oudercommissieleden op 31 december 2010

Oudercommissieleden Peuterspeelzalen

't Paddestoeltje te Harpel

Jochem van der Woude

Ellen van de Ven

Bianca Potze

't Hummelhoeske te Vlagtwedde

Felicia Luijten

Esther Wolbers

Dikkertje Dap te Bourtange

Karla Arnoldus

Jan Hebers

Sandra Kempen

Lutke Beudels te Sellingen

Dineke Molema

Diana Stenekes

Annemarie van Gerven

Karel Velema

De Speeldoos te Ter Apel

Bianca Brongers

Marijke Wiegers

Bianca Vos

Patricia Laferte

De Nijntjes te Barnflair

Linda Lutke

Monique Schreve

Chantal Wolters

De Takjes te Ter Apelkanaal

Harma Knol

Yolanda Lubben

Martine Hoesman

Oudercommissieleden Stichting Kinderopvang Westerwolde

Mevr. N. Schipper

Mevr. T. Opheikens

Mevr. D. Gelling

Mevr. C. Huft

Mevr. A. van Gerven

Mevr. M. Hemmen

Mevr. J. Santing

Dhr. J. Oolders

Mevr. H. Weinans

Dhr. L. Faber

Mevr. G. Strootman

Mevr. M. Elling

Bijlage 8 Leden van de gebruikersraden

Leden van de gebruikersraden van Steunsteer Ter Apel, Sellingen en Vlagtwedde per 1 januari 2011

Mevr. K. Kuper
Mevr. T. de Vries
Mevr. G.A. Koskamp
Dhr. J.L. Rozema
Dhr. R. Huitsing
Dhr. A. van Heeringen
Mevr. M. E. Wouters
Dhr. D. J. Jansen
Dhr. H. Bos
Mevr. J. Elling
Dhr. J. de Vries
Mevr. M. Folkerts
Dhr. B. Nijdam

Er zijn momenteel 2 vacatures, waarvan 1 in Sellingen en 1 in Ter Apel

Bijlage 9 Medewerkers Stichting Rzijn

| | | |
|-----------|-------------------|--|
| Liesbeth | Arends | Peuterspeelzaalleidster |
| Ellen | Bartelds | Pedagogisch Medewerkster |
| Anja | Begeman | Peuterspeelzaalleidster / Tutor |
| Erna | Belt | Pedagogisch Medewerkster |
| Ineke | Berends | Pedagogisch Medewerkster |
| Leonie | Brands | Pedagogisch Medewerkster |
| Marianne | Brinks - Buirs | Ouderenadviseur |
| Gabriëlle | Buirs - Pierik | Pedagogisch Medewerkster |
| Linda | Bults | Pedagogisch Medewerkster |
| Ellen | Buntjer | Pedagogisch Medewerkster |
| Petra | Busker - Blouw | Pedagogisch Medewerkster |
| Marjan | Coenraads | Pedagogisch Medewerkster |
| Margriet | Cone | Peuterspeelzaalleidster |
| Claudia | Cremers | Pedagogisch Medewerkster |
| Berty | Daamen - Hoex | Peuterspeelzaalleidster |
| Anja | Drenth | Coördinator Tussenschoolse Opvang |
| Aaltje | Dubben | Facilitair medewerkster |
| Albert | Dubben | Facilitair medewerker |
| Ronald | Dubben | Systeembeheerder |
| Esther | Dulfer | Ouderenadviseur |
| Maria | Torres - Martinez | Peuterspeelzaalleidster |
| Wim | Eilert | Beheerder de Pitt |
| Reinie | Ek van | Locatiehoofd Kiekeboe |
| Anita | Elzen | Locatiehoofd Vagtwedde |
| Thea | Enninga - Venema | Peuterspeelzaalleidster |
| Irma | Haandrikman | Pedagogisch Medewerkster |
| Maaïke | Hage | Locatiehoofd Ratjetoe en Kapschuure en beleidsmedewerker |
| Anouska | Hateren van | Pedagogisch Medewerkster |
| Jan | Hebers | Jongerenwerker |
| Flip | Heuving | Plaatsvervangend Directeur |
| Janny | Heuving | Peuterspeelzaalleidster / Tutor |
| Winy | Hindriks | Ouderenwerker |
| Martha | Hoomoedt | Pedagogisch Medewerkster |
| Alma | Hornstra - Wijers | Peuterspeelzaalleidster |
| Magreet | Ijken | Pedagogisch Medewerkster |
| Marleen | Jager de | Pedagogisch Medewerkster |
| Christa | Kamphuis | Peuterspeelzaalleidster |
| Bas | Kampijon | Jongerenwerker / woonbegeleider |
| Karin | Katuin - Roskamp | Pedagogisch Medewerkster |
| Monique | Keuter | Pedagogisch Medewerkster |
| Gerrie | Kiel | Pedagogisch Medewerkster |
| Tina | Klasens | Pedagogisch Medewerkster |
| Hebelien | Klasens - Bults | Peuterspeelzaalleidster |
| Yvonne | Kuiper | Pedagogisch Medewerkster |

| | | |
|------------|-------------------------|---|
| Stephanie | Kuipers - Idskes | Pedagogisch Medewerkster |
| Harm Jan | Kuper | Jongerenwerker |
| Felicia | Luyten - Bolmer | Pedagogisch Medewerkster |
| Ria | Meezen | Pedagogisch Medewerkster |
| Henk | Meijer | Facilitair medewerker / Repro |
| Manuela | Meijer | Pedagogisch Medewerkster |
| Ina | Mellema | Pedagogisch Medewerkster |
| Geja | Moed | Pedagogisch Medewerkster |
| Alida | Moorlag - de Blaauw | IB-er/peuterspeelzaalleidster |
| Marjolein | Mulder | Steunpunt Vrijwilligerswerk |
| Annemieke | Ophof | Pedagogisch Medewerkster |
| Tina | Pathuis | Pedagogisch Medewerkster |
| Jessica | Paas - Poelman | Pedagogisch Medewerkster |
| Lida | Roseboom - Nuismer | Pedagogisch Medewerkster |
| Diana | Rotman | Ouderenwerker |
| Rianke | Rumahloine | Financiële Administratie |
| Hilda | Sassen | Pedagogisch Medewerkster |
| Wietske | Schoot - de Vries | Pedagogisch Medewerkster |
| Sanne | Schregardus - Weijs | Pedagogisch Medewerkster |
| Lisanne | Schulte | Pedagogisch Medewerkster |
| Ellen | Smit | Facilitair Medewerkster |
| Geertje | Soer - Karel | Peuterspeelzaalleidster |
| Marijke | Stam | Pedagogisch Medewerkster |
| Simone | Steenhuis | IB-er/peuterspeelzaalleidster |
| Aagtje | Stel - Kruyer | Ouderenwerker |
| Dina | Straat v.d. | Pedagogisch Medewerkster |
| Pierre | Stroomer | Coördinator Jongerenwerk / jongerenwerker |
| Jacqueline | Tervoort | Pedagogisch Medewerkster |
| Rineke | Tiben | Pedagogisch Medewerkster |
| Marina | Tielke | Locatiehoofd PSZ en buitengebied kinderdagverblijf |
| Kees | Traas | Hoofd Financiële Administratie |
| Debbie | Dam van | Pedagogisch Medewerkster |
| Hennie | van de Berg | Bewegings activiteitenbegeleidster |
| Annemieke | van der Linden - Dewulf | Pedagogisch Medewerkster |
| Ilona | van der Veen | Pedagogisch Medewerkster |
| Regina | van Klinken - Postema | Pedagogisch Medewerkster |
| Machteld | van Maldegem | Facilitair Medewerkster |
| Esther | Veldhuis | Pedagogisch Medewerkster |
| Alie | Velema | Administratief Medewerkster |
| Wilma | Velthuis - Veldhuis | Peuterspeelzaalleidster |
| Elly | Ven v.d. | Directeur |
| Elke | Versluis | Pedagogisch Medewerkster |
| Annet | Volders - Bos | Beheerder de Kapschuure |
| Janny | Vos | Peuterspeelzaalleidster |
| Bernadette | Wachters | Pedagogisch Medewerkster |
| Roelie | Wachtmeester | Peuterspeelzaalleidster |
| Monique | Wessels | Pedagogisch Medewerkster en Administratief Medewerkster |

| | | |
|---------|-------------------|---|
| Angela | Westen | Peuterspeelzaalleidster |
| Désirée | Westen | Personeelszaken |
| Jennie | Wever | Pedagogisch Medewerkster |
| Riët | Wever | Pedagogisch Medewerkster |
| Grietje | Wigchers - Sander | Coördinator Steunsteek / Ouderenwerk |
| Anita | Wubs - de Rooy | Peuterspeelzaalleidster |
| Monique | Zuurman | Pedagogisch Medewerkster |
| Koos | Zwam van der | Pedagogisch Medewerker en Coördinator Tussenschoolse Opvang |

Bijlage 10 Afkortingen

| | | |
|----------|---|---|
| WMO | = | Wet Maatschappelijke Ondersteuning |
| BSO | = | Buitenschoolse Opvang |
| TSO | = | Tussenschoolse Opvang |
| VSO | = | Voorschoolse Opvang |
| NSO | = | Naschoolse Opvang |
| KOV | = | Kinderopvang |
| KDV | = | Kinderdagverblijf |
| PSZ | = | Peuterspeelzaal |
| OBS | = | Openbare Basisschool |
| CBS | = | Christelijke Basisschool |
| GGD | = | Gemeentelijke Gezondheidsdienst |
| HKZ | = | Harmonisatie Kwaliteitsbeoordeling Zorgsector |
| MFA | = | Multifunctionele Accommodatie |
| MASTA | = | Maatschappelijke Stage |
| WWZ | = | Wonen Welzijn Zorg |
| CAK | = | Centraal Administratie Kantoor |
| SKWe | = | Stichting Kinderopvang Westerwolde |
| Kocon | = | Applicatie van de registratie van kinderen en plaatsingscontracten TSO, BSO en kinderdagverblijf + facturering en debiteurenbeheer |
| Mo groep | = | De Maatschappelijke Ondernemersgroep is de brancheorganisatie van Welzijn & Maatschappelijke Dienstverlening, Jeugdzorg en Kinderopvang |
| CMO | = | Centrum voor Maatschappelijke Ontwikkeling |
| Wtcg | = | Wet tegemoetkoming chronische zieken en gehandicapten |

